

BILANCIO SOCIALE

L'Ancora Società Cooperativa Sociale



L'ANCORA

2025

I NOSTRI PRIMI 30 ANNI DI STORIA

INDICE

I NOSTRI PRIMI 30 ANNI.....	4
L'IDENTITÀ DELLA COOPERATIVA	6
RADICI STORICHE E MISSION EDUCATIVA.....	6
CHI SIAMO.....	7
LE STRUTTURE	8
<i>LA COMUNITÀ SOCIO EDUCATIVA "L'ANCORA"</i>	8
<i>LA COMUNITÀ BAMBINO-GENITORE "CORTE DELLA TRINITÀ"</i>	9
<i>L'ALLOGGIO AD ALTA AUTONOMIA "LA SORGENTE"</i>	10
<i>SPAZIOQUATTRO</i>	10
<i>CASA TERESA</i>	11
SERVIZI.....	12
STRUTTURA, GOVERNO E AMMINISTRAZIONE	13
LA BASE SOCIALE	13
STRUTTURA ORGANIZZATIVA.....	14
LA GOVERNANCE	15
CONSIGLIO DI AMMINISTRAZIONE	15
<i>RIUNIONI DEL CONSIGLIO DI AMMINISTRAZIONE NELL'ANNO 2025</i>	16
<i>COMPENSI AGLI AMMINISTRATORI</i>	16
PREVISIONI STATUTARIE DI AMMINISTRAZIONE E CONTROLLO DELLA COOPERATIVA	16
INNOVAZIONI CHE HANNO MIGLIORATO LE CAPACITÀ OPERATIVE DELLA COOPERATIVA	16
STAKEHOLDERS	18
LA MAPPA DEI PORTATORI DI INTERESSE.....	18
STAKEHOLDERS INTERNI	19
STAKEHOLDERS ESTERNI.....	20
UNA SOLIDA RETE DI RELAZIONI COSTRUITE NEL TEMPO	21
<i>SITICIBO/BANCO ALIMENTARE</i>	21
<i>BANCO FARMACEUTICO</i>	22
<i>SOSTENITORI</i>	22
<i>PARTENARIATI</i>	23
<i>CONVENZIONI CON LA PUBBLICA AMMINISTRAZIONE</i>	23
<i>FORNITORI</i>	23
<i>I SERVIZI DEL TERRITORIO E LA COMUNITÀ LOCALE</i>	24

GRATUITA'	24
IMPATTO SOCIALE - UNO SGUARDO SULLE PERSONE -	26
LE PERSONE	26
<i>I VOLONTARI</i>	27
LA FOTOGRAFIA DEGLI OPERATORI	27
GRADO DI ISTRUZIONE	28
L'INDAGINE CONTRATTUALE	28
LA FIDELIZZAZIONE DEL PERSONALE	29
ASSUNZIONI E DIMISSIONI L'ATTENZIONE ALLA PIANIFICAZIONE DELL'ORARIO DI LAVORO	29
IL MONITORAGGIO DELLE ASSENZE	30
UN'ATTENZIONE COSTANTE ALLA CRESCITA PROFESSIONALE	31
INIZIATIVE DI WELFARE AZIENDALE	31
IMPATTO SOCIALE - UNO SGUARDO SUGLI OSPITI -	32
L'ANALISI SULLE STRUTTURE	32
UNA FOTOGRAFIA DEGLI OSPITI DEL 2025	33
LE TIPOLOGIE DI DISAGIO	34
LA PROVENIENZA DEGLI OSPITI	35
AMBITI TERRITORIALI DI COMPETENZA	35
MEDIA GIORNI DI PRESENZA IN STRUTTURA SERVIZIO RESIDENZIALE	36
ASPETTI VALUTATIVI DELLA SODDISFAZIONE DEGLI UTENTI	37
ASPETTI VALUTATIVI DELLA SODDISFAZIONE DEGLI ENTI INVIANTI	38
ASPETTI VALUTATIVI INTERNI: IL MONITORAGGIO DEI PEI	40
IMPATTO ECONOMICO	41
IL PESO ECONOMICO	41
DIMENSIONE ECONOMICO-PATRIMONIALE	41
LA PROVENIENZA DELLE RISORSE FINANZIARIE	43
IMPATTO AMBIENTALE	44
I PRINCIPALI INDICATORI AMBIENTALI	44
IL MONITORAGGIO DEI COSTI DELLE RISORSE	44
PROGETTI PER LA SALVAGUARDIA DELL'AMBIENTE	45
ANALISI CONCLUSIVE	46
NOTA METODOLOGICA	47

*Fu per errore d'altri -
Giovani, fragili, smarriti nel loro stesso respiro
Che tu, fanciulla d'anima chiara,
Fosti sospinta lontano da casa
Come vela sorpresa da un vento non suo.
E il cuore, allora, ti pesava di pianti acerbi,
E urla senza nome
Di notti che parevano un inverno troppo lungo.
Ma tra muri silenziosi, dove l'eco della solitudine batteva come un'onda contro la sponda del tuo
petto
Una luce intensa si è levata.
Erano mani vigili, erano occhi che vegliavano senza stancarsi
Erano educatori, educatrici che seppero farsi casa
Quando casa non c'era, con dedizione ardente
Con anima e corpo offerti come un dono,
Ti hanno sorretta nel cammino
Hanno accolto le tue tempeste senza tremare, hanno pazientato nel dolore
È nata una nuova identità: più forte, più vera, più tua
Ora sai che famiglia non è solo sangue,
Ma chi resta, chi ascolta, chi cura.
E che dalle crepe può fiorire, la più luminosa delle albe.
Grazie a chi ha creduto in te prima ancora che tu imparassi a credere in te stessa.
Con Affetto*

Sarah Gioia Sintich – Ospite L'Ancora e La Sorgente (2003 – 2005)

I NOSTRI PRIMI 30 ANNI

Nel 2025 la Società Cooperativa Sociale L'Ancora ha raggiunto trent'anni di attività ininterrotta. In questo tempo ha affrontato sfide complesse e ha costruito, giorno dopo giorno e con passione rinnovata, un percorso fatto di impegno, relazioni e responsabilità condivise.

Nel ripercorrere questi anni si vuole da un lato esprimere un sentito ringraziamento a tutte le persone, le istituzioni e le comunità che hanno reso possibile questo cammino; dall'altro offrire un momento di riflessione e bilancio su quanto è stato realizzato, sugli obiettivi raggiunti e sulle prospettive future.

Trent'anni rappresentano non solo un traguardo temporale significativo, ma anche un patrimonio di esperienze, competenze e valori che continuano a guidare l'operato de L'Ancora. Ripercorrere questa storia significa riconoscere il contributo di soci, lavoratori, volontari e partner che, con dedizione e spirito cooperativo, hanno dato forma a un progetto capace di generare impatto sociale e rispondere ai bisogni del territorio.

Nel corso degli anni, la Cooperativa ha affrontato molteplici sfide e trasformazioni, in un contesto in continuo cambiamento, che ha coinvolto anche il profilo umano e professionale degli operatori e delle persone accolte.

Alle origini, il lavoro sociale era spesso sostenuto da uno spirito fortemente vocazionale: persone provenienti da percorsi diversi, non sempre dotate di una formazione specifica, ma capaci di portare sensibilità, esperienza di vita e una forte disponibilità alla relazione. Questa eterogeneità dava forma a interventi meno strutturati, ma spesso più flessibili, creativi e profondamente radicati nel contatto umano. Con il passare degli anni, il mondo dell'educazione ha conosciuto un'evoluzione significativa che ha progressivamente reso centrali competenze definite, percorsi formativi strutturati e un maggiore riconoscimento della professionalità. In questo processo, gli operatori sono diventati più formati, meglio tutelati e inseriti in contesti organizzativi e normativi più chiari e strutturati. Parallelamente, però, questa evoluzione ha introdotto anche una maggiore formalizzazione del lavoro, che talvolta ha inciso sulla flessibilità e sulla dimensione più immediata della relazione interpersonale ed educativa.

Allo stesso modo, sono cambiate nel tempo anche le motivazioni che orientano l'impegno nel sociale e il modo di vivere la professione educativa. Rispetto al passato, si osserva una minore tendenza all'abnegazione e una maggiore fluidità dei percorsi lavorativi. La permanenza nei servizi è spesso più breve e il lavoro educativo in comunità viene talvolta vissuto come una fase transitoria, all'interno di percorsi professionali più ampi. Questa dinamica incide inevitabilmente sulla costruzione dei gruppi di lavoro (o equipe), che faticano talvolta a consolidarsi nel tempo e a sviluppare pienamente linguaggi condivisi e una memoria stabile delle esperienze, con possibili ricadute sulla continuità e sulla trasmissione delle competenze.

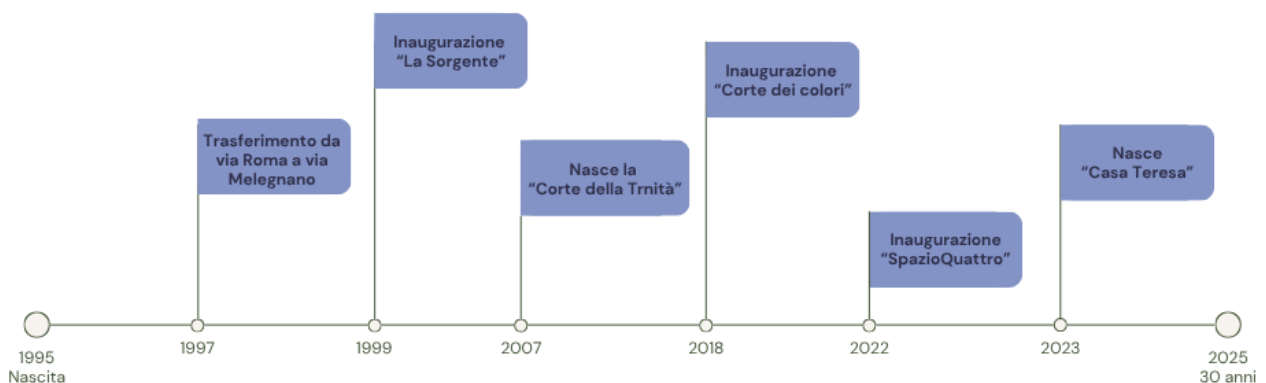
Se il contesto organizzativo e professionale si è trasformato, analogamente è cambiato anche il profilo delle persone accolte. Nel tracciare questo bilancio, uno sguardo attento è rivolto ai nostri ospiti: adolescenti, giovani donne e genitori con i loro bambini che negli anni hanno attraversato/abitato i nostri servizi dandogli significato.

In passato, i bisogni erano spesso più immediati e concreti, legati a condizioni di povertà reale e a fragilità socio-economiche marcate. Gli interventi educativi erano quindi fortemente orientati alla risposta pratica e urgente e le persone accolte mostravano frequentemente una maggiore reattività e capacità di attivazione.

Oggi, accanto o talvolta in sostituzione delle difficoltà materiali, emergono con maggiore frequenza fragilità legate alla sfera relazionale ed emotiva. I percorsi appaiono più complessi e meno lineari, con difficoltà nella costruzione di legami di fiducia, una minore propensione all'attivazione e una maggiore presenza di vissuti introspettivi e di sofferenza emotiva.

Questo cambiamento richiede un costante ripensamento delle modalità di intervento, che non può più limitarsi alla risposta ai bisogni concreti, ma deve accompagnare processi più profondi, che necessitano di tempi lunghi, strumenti relazionali articolati e una forte integrazione tra competenze.

In questo scenario, la Società Cooperativa Sociale L'Ancora, sospesa tra passato e futuro, continua ad evolversi, rinnovarsi e mantenere una forma sempre attuale, capace di rispondere alle nuove sfide educative. Da oltre trent'anni conserva salda la propria identità, confermandosi "ancora" e base sicura per tutte le persone che la abitano. Ora come allora, continua a porre al centro di ogni intervento educativo la persona, riconoscendone l'unicità, valorizzandone i valori, le origini e il percorso individuale e familiare.



L'IDENTITA' DELLA COOPERATIVA

RADICI STORICHE E MISSION EDUCATIVA

L'Ancora, Società Cooperativa Sociale ONLUS, nasce del 1995 in continuità all'azione svolta sotto forma di volontariato dalla ACISJF (*Association Catholique Internationale Service Jeunesse Feminine*), nata a Friburgo nel 1897 e presente a Udine dal 1930. Dal 1968 al 1997 ha svolto, presso la sede di via Roma a Udine, un prezioso servizio di accoglienza a giovani donne in difficoltà, senza dimora, vittime di violenza o in stato di gravidanza.

Fin dai primi passi, L'Ancora è stata opera dell'Arcidiocesi di Udine che ha sempre assicurato il suo sostegno ed è ad oggi parte attiva del C.d.A. della Cooperativa.

L'Ancora è una realtà laica che trova il suo valore nella centralità della persona e nella sua integrale dimensione, nel rispetto delle esigenze culturali e religiose degli ospiti accolti. La comunità è da intendersi così un luogo pensato, in cui la quotidianità fatta di rituali, regole e routine, diviene spazio di costruzione condivisa di significati. Gli operatori, attraverso processi di co-costruzione, creano le premesse per la determinazione di processi di familiarizzazione che stimolano una riflessione critica sulle esperienze passate e le costruzioni future.

L'evoluzione delle problematiche al femminile e le nuove opportunità legislative hanno richiesto una maggiore professionalità ed una rivisitazione dello statuto. In base alla Legge 381/91 è nata quindi la cooperativa sociale di tipo A che nel 2003 ha conseguito la certificazione UNI EN ISO 9001.

La Cooperativa Sociale L'Ancora ha sede a Udine, in via Melegnano 84, e gestisce in Udine n.2 strutture, concesse in comodato d'uso gratuito dall'Arcidiocesi della città e n.1 studio di proprietà; gestisce inoltre n.2 strutture di proprietà a Bressa di Campofornido (UD).



SEDE LEGALE Direzione e Amministrazione

UDINE

Via Melegnano 84/86-33100 Udine

P/IVA 01924270307

CCIAA Udine n.22549

Registro regionale Cooperative Sociali n.77

Albo delle società Cooperative n.A101662

Tel: 0432 602809

Fax: 0432 524717

e-mail: info@lancora-coopsoc.it

PEC: lancorasociale@pec.confcooperative.it

SEDI OPERATIVE

COMUNITA' SOCIO EDUCATIVA "L'ANCORA"

Via Melegnano, 84/86 – 33100 Udine

Tel: 0432 602809

Fax: 0432 524717

e-mail: info@lancora-coopsoc.it e

educatori@lancora-coopsoc.it

ALLOGGIO AD ALTA AUTONOMIA "LA SORGENTE"

Via Scrosoppi, 9 – 33100 Udine

Tel e Fax: 0432 295780

e-mail: sorgente@lancora-coopsoc.it

COMUNITA' BAMBINO-GENITORE "CORTE DELLA TRINITA"

Via Principe di Piemonte, 11 – 33030 Bressa di Campofornido (UD)

Tel: 0432 662103

Fax: 0432 652926

e-mail: bressa@lancora-coopsoc.it e

educatori.bressa@lancora-coopsoc.it

CASA TERESA

Via Principe di Piemonte, 13 – 33030 Bressa di Campofornido (UD)

SPAZIOQUATTRO

Viale Palmanova, 73/R – 33100 Udine

CHI SIAMO

Finalità educative

- L'educazione degli ospiti alla comprensione e al rispetto dei valori umani e civili condivisi dalla società di cui sono cittadini.
- L'integrazione equilibrata degli ospiti nell'ambito della convivenza sociale.
- Sostegno e riconoscimento della capacità degli ospiti di esprimere conoscenze e competenze con senso autocritico, rendendo più agevole l'inserimento nella società.

Obiettivi

- Rendere efficaci gli interventi educativi e formativi, vale a dire capacità di far ottenere ai giovani ospiti l'autonomia stabilita con PEI (Progetto Educativo Individuale).
- Soddisfare i requisiti richiesti dai Servizi Sociali e dalle altre Istituzioni per il sostegno e la gestione degli ospiti.
- Soddisfare le esigenze degli ospiti relativamente ai servizi residenziali.
- Progettare ed erogare servizi innovativi sulla base dei bisogni riscontrati.
- Accrescere nel tempo i livelli di prestazione.

La mission educativa è quella di accogliere persone che hanno sperimentato nel corso della propria vita esperienze negative e traumatiche, ma che possono aspirare ad un cambiamento personale, in funzione della modificazione dell'ambiente circostante e della qualità della cura somministrata.

Impegni

- Impostare relazioni di qualità con i clienti, collaboratori interni ed esterni, fornitori.
- Attuare una politica di trasparenza e di funzionalità che, con il contributo di tutta la Cooperativa, consenta di essere in sintonia con i clienti (ospiti ed enti pubblici/privati).
- Creare un contesto che permetta a chi lavora di trovare appagamento delle proprie aspettative, di esprimere appieno le proprie attitudini e di sviluppare al meglio il proprio lavoro.
- Scegliere fornitori capaci e impostare con loro una relazione di partnership.

Valori

- Accoglienza.
- Centralità della famiglia, della maternità e della genitorialità.
- Prevenzione e protezione sociale.

LE STRUTTURE

LA COMUNITA' SOCIO EDUCATIVA "L'ANCORA"

L'Ancora è un edificio in stile liberty rivisitato, con un ampio giardino privato attrezzato. Si sviluppa su quattro piani:

- nel seminterrato sono presenti: sala Tv, studio-archivio, lavanderia, dispensa, servizi igienici con doccia per gli operatori;
- al piano terra sono presenti una cucina, una stanza polifunzionale adibita a sala pranzo e una camera per diversamente abili con bagno annesso attrezzato. Il piano è accessibile anche da una rampa per disabili;
- al primo piano sono presenti n.3 camere doppie e n.2 camere singole, una delle quali riservata al personale presente durante la notte, l'altra riservata alla pronta accoglienza e n.2 bagni dotati di doccia;
- al secondo piano sono presenti n.3 camere doppie, n.1 camera singola per la pronta accoglienza, n.2 bagni dotati di doccia ed una cucina, lavanderia e stireria;
- all'esterno ci sono n.2 garage, due spazi auto scoperti ed una stanza attrezzata multifunzionale (incontri protetti, spazio di incontro libero, per riunioni, studio), un ampio giardino.



L'Ancora è ubicata in un luogo facilmente accessibile e raggiungibile, a circa dieci minuti a piedi da

lla stazione ferroviaria e da quella dei pullman, vicina al centro della città e ai servizi primari (farmacia, scuole, parco pubblico attrezzato, supermercato, posta, tabacchi, guardia medica, fermata bus...). La posizione è idonea all'attivazione di rapporti significativi con il contesto sociosanitario di riferimento, con le iniziative di integrazione scolastica, formativa, di relazione e del tempo libero. Favorisce l'autonomia delle ospiti accolte, fortemente promossa e sostenuta nel Progetto Educativo proposto.

LA COMUNITÀ BAMBINO-GENITORE “CORTE DELLA TRINITÀ”

La Corte della Trinità è una comunità residenziale costituita da otto unità abitative autonome (alle quali si aggiunge una destinata all'operatore notturno), di cui una riservata alla pronta accoglienza. Si caratterizza per la presa in carico del nucleo familiare e non del singolo componente. Si propone di offrire un supporto, volto a creare un equilibrio tra le esigenze di accudimento e tutela dei minori e la presa in carico dei bisogni della madre e/o del padre, a supporto delle capacità genitoriali. La struttura organizzativa della comunità presuppone il coinvolgimento attivo degli accolti, per una loro progressiva responsabilizzazione.

Nasce all'interno di una corte contadina finemente ristrutturata al fine di preservare l'architettura preesistente e ricavare numero nove appartamenti autonomi e funzionali, che condividono un cortile.



Fanno parte del contesto comunitario:

- una stanza polifunzionale a disposizione per ospiti ed operatori, attrezzata con vetro-specchio e sistema di video registrazione per incidenti probatori;
- una saletta psicologo;
- ufficio degli operatori;
- archivio;
- laboratorio polifunzionale;
- lavanderia;
- vani tecnici.

La comunità è ubicata in una piccola realtà urbana, collegata alla città di Udine attraverso un servizio efficiente di mezzi pubblici.

Le contenute dimensioni del contesto facilitano l'inclusione e la socializzazione degli ospiti nel tessuto sociale.

Le scuole, dall'infanzia alla scuola secondaria di primo grado sono raggruppate in un unico plesso e servite dal trasporto scolastico comunale (raggiungibili in circa 3 minuti).

La Corte della Trinità è un servizio residenziale caratterizzato dalla presenza di un'equipe educativa che esercita la propria funzione in termini professionali 24 ore su 24.



L'ALLOGGIO AD ALTA AUTONOMIA "LA SORGENTE"

La Sorgente è un'abitazione in linea, disposta su due piani, con giardino interno attrezzato, ad uso privato.

È ubicata in centro a Udine, in un luogo facilmente accessibile, in prossimità dei servizi primari (farmacia, supermercato, tabacchi, negozi, etc.).

La struttura offre fino a un massimo di sei posti letto, tra cui un posto di pronta accoglienza a giovani donne che hanno raggiunto la maggiore età e vivono una condizione di fragilità personale e/o familiare. Si tratta di un'abitazione al cui piano terra si trovano l'ingresso, l'ufficio del personale educativo, una camera singola, un servizio igienico, la lavanderia, la dispensa, il soggiorno e la cucina dalla quale si accede al giardino privato, una piccola area verde curata e accogliente, dotata di uno spazio dedicato al barbecue e al pranzo. Al piano superiore, infine, si trovano altre cinque camere singole, due servizi igienici, una saletta studio, due guardaroba.



La Sorgente è una realtà residenziale che si caratterizza per la promozione delle autonomie personali delle ospiti e per favorire il loro inserimento nel mondo del lavoro e nel tessuto comunitario.



SPAZIOQUATTRO

L'unità immobiliare si trova a Udine, in viale Palmanova n. 73/R, a pochi minuti dalla stazione ferroviaria e dalla stazione dei pullman, dotata di parcheggio; fa parte di un fabbricato condominiale, al quale si accede attraverso una strada privata. Lo studio si trova al I piano ed è accessibile attraverso la scala interna o con l'utilizzo dell'ascensore.

Si compone di: un atrio che funge da sala di attesa, un ampio locale finestrato con funzione di sala riunioni, dotato di arredi anche per i più piccoli e di moderne attrezzature per i collegamenti da remoto, uno studio finestrato confortevole, riservato e accogliente, piccola area break, servizi igienici.

SpazioQuattro rappresenta il servizio che “L’Ancora” Società Cooperativa Sociale ha voluto inaugurare nel 2022 con le finalità di: mettere a disposizione uno spazio neutro adibito a incontri tra Minorenni e Famiglie (o altre persone affettivamente significative) per favorire e sostenere la continuità della relazione; realizzare progetti di preparazione alla mediazione familiare, incontri sui temi della genitorialità, interventi di sostegno psicologico e incontri di sensibilizzazione; fornire spazi per laboratori e attività in favore degli Ospiti delle Comunità; mettere a disposizione degli Operatori una sala riunioni con funzione di formazione e supervisione.

CASA TERESA

Si tratta di un’abitazione in linea, disposta su tre piani, adiacente alla Corte della Trinità, che offre accoglienza per un massimo di cinque posti letto a giovani donne di maggiore età, in condizione di particolare vulnerabilità.

La struttura è accessibile sia dalla strada principale che dalla corte interna ed è così composta:

Al piano terra: due ingressi, cucina attrezzata, bagno con lavanderia e area relax.

Al primo piano: una camera singola, una camera doppia, un bagno.

Al secondo piano: una camera doppia, un bagno.



Casa Teresa è una realtà residenziale che si caratterizza per la promozione delle autonomie personali delle Ospiti e per favorire il loro inserimento nel mondo del lavoro e nel contesto comunitario.

SERVIZI

L'Ancora è un servizio residenziale che, pur offrendo un'accoglienza di tipo familiare per dimensioni, ambiente e modalità relazionale, si caratterizza per la presenza di un'equipe educativa che esercita la propria funzione in termini professionali 24 ore su 24.

L'Ancora offre inoltre servizi semiresidenziali diurni e/o notturni socio-educativi per minori. Tali servizi sono finalizzati alla protezione e salvaguardia dei legami tra la minore, i membri della sua famiglia e l'ambiente di vita.

Il servizio residenziale si caratterizza per essere una risposta continuativa di accoglienza, qualora non sia possibile consentire la permanenza della minore nel contesto familiare di origine. Per garantirne la continuità, la Comunità socio-educativa L'Ancora offre un Alloggio ad Alta Autonomia (La Sorgente) rivolto a giovani donne maggiorenti per le quali è proposto dal Tribunale per i Minorenni il prosieguo amministrativo.

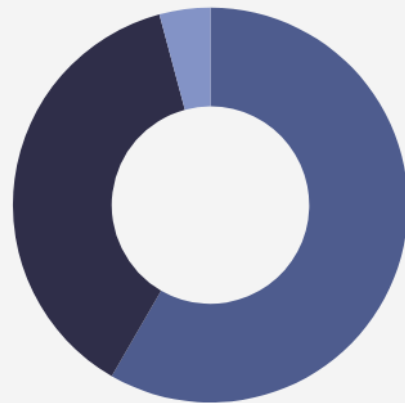
La Cooperativa gestisce inoltre una Comunità bambino-genitore (Corte della Trinità) per l'accoglienza di gestanti e di genitori con figli minori.

Il territorio di riferimento si estende a tutta l'area regionale, con prevalenza alla provincia di Udine.

STRUTTURA, GOVERNO E AMMINISTRAZIONE

LA BASE SOCIALE

COMPOSIZIONE SOCIALE AL 31/12/2025



SOCI

Femmine: 13
Maschi: 1



DIPENDENTI

Femmine: 8
Maschi: 1



SOCI SOVVENTORI

Ente Giuridico: 1

STRUTTURA ORGANIZZATIVA

COORDINATORE

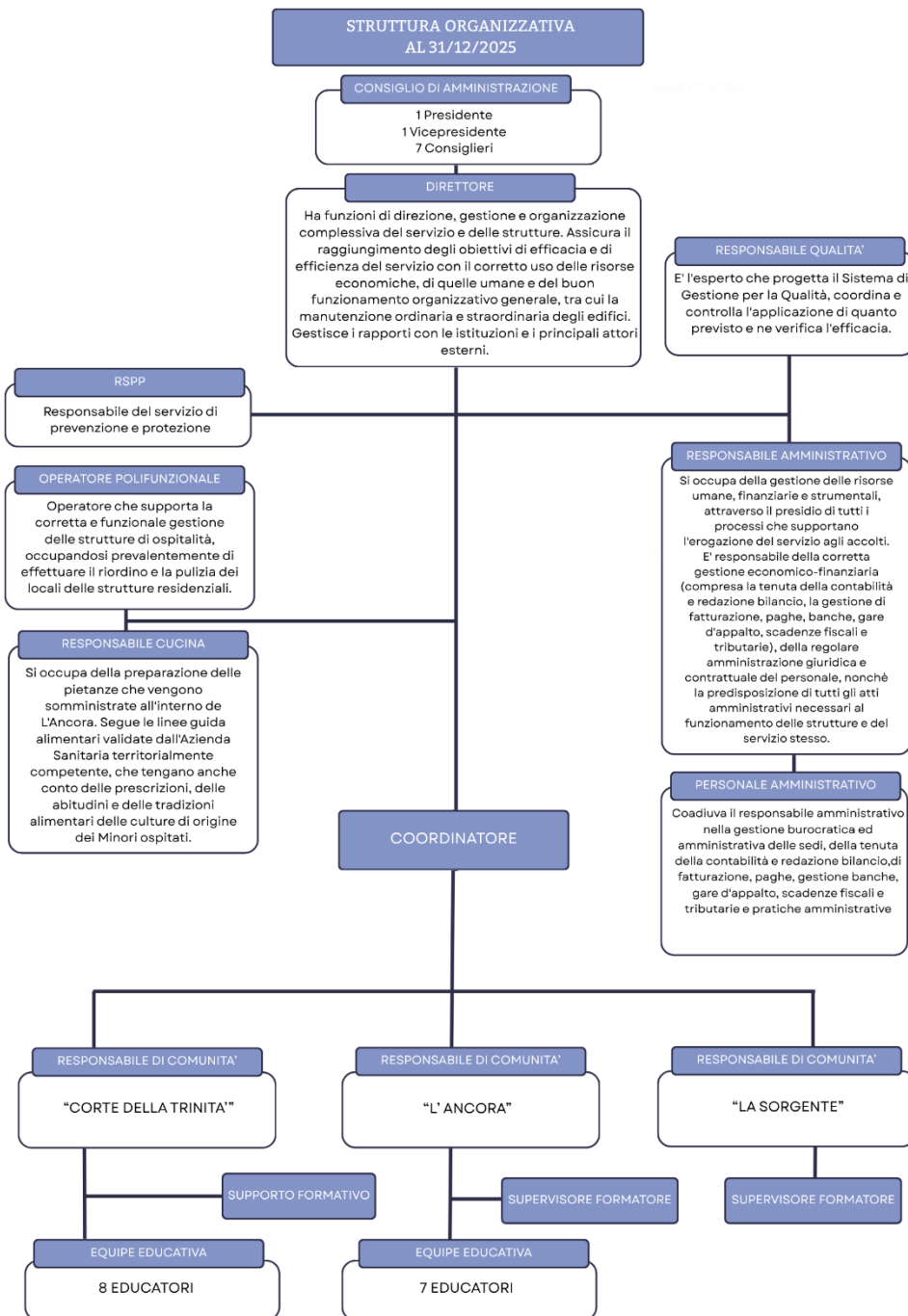
Gestisce il gruppo degli Educatori e delle turnazioni ed il raccordo con i servizi del Territorio. Il Coordinatore ha compiti di gestione dello staff multiprofessionale della struttura e la responsabilità della realizzazione dei progetti educativi individualizzati ed eventualmente dei progetti educativi riabilitativi integrati.

RESPONSABILE DI COMUNITA'

E' responsabile della corretta esecuzione dei processi educativi definiti in equipe e sviluppati all'interno delle strutture. Supporta il Coordinatore nella definizione e stesura dei progetti educativi individuali. Coordina inoltre le attività di una struttura, rapportandosi operativamente con i Servizi Sociali ed altri attori esterni che dialogano con la struttura. E' l'esperto della relazione e della comunicazione.

EDUCATORE

È il professionista che svolge il servizio assistenziale ed educativo. Risponde ai bisogni di protezione dell'Ospite e favorisce i processi di autonomia emotiva, economica ed abitativa. L'Educatore individua modalità, strumenti e procedure di osservazione, obiettivi generali e strumentali, fasi e tempi del progetto educativo dell'Ospite, attività ed interventi che favoriscano lo sviluppo evolutivo, occasioni di condivisione del percorso educativo in atto. Svolge mansioni di monitoraggio e condivisione dei risultati ed utilizza e gestisce con cura e responsabilità tutti gli strumenti forniti dalla Cooperativa. L'Educatore con funzione di Tutor garantisce la continuità dell'intervento educativo nei diversi ambiti: famiglia, enti pubblici, contesti formativi, ecc. Si occupa, in prevalenza, della compilazione e della gestione di tutti gli aspetti documentali inerenti l'Ospite.



LA GOVERNANCE

L'Ancora è una società cooperativa sociale laica che trova il suo valore nella centralità della persona.

La Cooperativa è retta dai principi della mutualità e, senza finalità speculative, persegue l'interesse generale della comunità alla promozione umana ed all'integrazione sociale dei cittadini attraverso la gestione di servizi socio-assistenziali, socio-sanitari ed educativi in conformità e nello spirito della Legge 381/1991 e della L.R. F.V.G. 20/2006.

Tutti i soci della Cooperativa sono soci lavoratori, con eccezione del socio sovventore, l'Arcidiocesi di Udine, che sostiene le attività istituzionali con una rappresentanza attiva nel Consiglio di Amministrazione. Gli associati compongono l'Assemblea dei Soci, massimo organo deliberativo della Cooperativa, cui è attribuito il compito di assumere decisioni in merito agli aspetti più rilevanti. Nel 2025 l'Assemblea si è riunita una volta con un tasso di partecipazione del 93% dei soci (13 su 14), indice di un altissimo coinvolgimento attivo dei soci.

DATA ASSEMBLEA	NR. PARTECIPANTI	DIRITTO AL VOTO
14/05/2025	13	13

Tra le sue funzioni, l'Assemblea provvede all'approvazione del bilancio di esercizio ed all'elezione del Consiglio di Amministrazione, composto di un massimo di 9 membri.

CONSIGLIO DI AMMINISTRAZIONE

I consiglieri, eletti per una durata di tre anni, possono essere riconfermati a seguito di rielezione. Al CdA sono attribuiti tutti i poteri di amministrazione ordinaria e straordinaria della Cooperativa. Il Presidente, eletto dal Consiglio di Amministrazione, rappresenta legalmente la Cooperativa ed ha il compito di attuare le decisioni assunte dal Consiglio. Il Vicepresidente lo affianca nello svolgimento delle sue funzioni e ne assume le mansioni in caso di assenza o impedimento.

In data 29/04/2024, l'Assemblea dei Soci ha eletto i nuovi componenti del Consiglio di Amministrazione, i quali rimarranno in carica fino all'approvazione del bilancio d'esercizio 2026. In tale data sono stati inoltre nominati Presidente e Vicepresidente.

	Presidente Bianchet Loris Nomina: 29/04/2002	
Consigliere Ziraldo Monica Nomina: 14/05/2009	 L'ANCORA	Vice Presidente Mirolo Laura Nomina: 14/05/2009
Consigliere Colautti Gessica Nomina: 20/09/2024		Consigliere Gallo Michelina Nomina: 14/05/2009
Consigliere Bortolin Margherita Nomina: 29/04/2024		Consigliere Summo Stefania Nomina: 27/06/2021
Consigliere Antonoli Roberta G. Nomina: 11/09/2023		Consigliere Gloazzo Luigi Nomina: 29/06/2012

RIUNIONI DEL CONSIGLIO DI AMMINISTRAZIONE NELL'ANNO 2025

Nel corso dell'anno 2025 il Consiglio di Amministrazione si è riunito 4 volte, con un tasso di partecipazione da parte dei consiglieri del 89%.

COMPENSI AGLI AMMINISTRATORI

Per l'anno 2025 i componenti del Consiglio di Amministrazione non hanno percepito compensi per la carica di amministratore (hanno percepito compensi per altra mansione ricoperta all'interno della Cooperativa in qualità di socio/lavoratore).

Il Revisore Unico, dott.ssa Chiara Repetti, ha percepito compensi per € 3.640,00.

PREVISIONI STATUTARIE DI AMMINISTRAZIONE E CONTROLLO DELLA COOPERATIVA

Con l'Assemblea Straordinaria del 12/12/2022 i Soci hanno approvato un nuovo testo di statuto sociale che ha sancito la proroga della durata della società e, ricorrendone i presupposti di legge, l'adozione del modello societario previsto dal secondo comma dell'art. 2519 c.c.

Il modello vigente di società cooperativa a responsabilità limitata convalida, quale figura di controllo della cooperativa, quella del Revisore Unico, confermando, in sede di Assemblea del 27/04/2023, l'incarico alla dott.ssa Chiara Repetti, che resterà in carica fino all'approvazione del bilancio al 31.12.2025.

Il regolamento interno per i Soci Lavoratori de L'Ancora Soc. Coop. Sociale è in vigore dall'approvazione in sede di Assemblea Ordinaria dei Soci del 29/10/2020.

Secondo quanto previsto dall'articolo 29 dello Statuto, la revisione ordinaria della Cooperativa è esercitata da Confcooperative FVG, incaricata a svolgere la propria funzione di revisione in funzione delle disposizioni richiamate nella L.R. n. 27/2007.

INNOVAZIONI CHE HANNO MIGLIORATO LE CAPACITÀ OPERATIVE DELLA COOPERATIVA

Come già anticipato, nel 2025 la Cooperativa giunge al suo trentesimo anno di attività. Un traguardo importante riflesso di un percorso caratterizzato dalla continua crescita di servizi, progetti e strutture durante il quale sono stati oltre 500 gli ospiti accolti. La scelta, intrapresa ormai oltre un ventennio fa, di strutturare un sistema di gestione certificato Iso 9001 ha sicuramente accompagnato la crescita e la strutturazione della cooperativa, permettendole di muoversi in un contesto normativo e sociale perennemente incerto con un quadro di certezze organizzative in grado di supportare il cambiamento mantenendo costante il focus sull'utenza ed i suoi bisogni.

Nell'ultimo anno di attività vediamo quindi riproporsi un insieme di operazioni volte al miglioramento continuo delle strutture e del servizio offerto. Nello specifico, la Cooperativa ha operato importanti investimenti per migliorare il benessere abitativo delle ospiti attraverso migliorie e puntuali manutenzioni effettuate al bisogno con il fine di rendere maggiormente solida la continuità del servizio di ospitalità incrementandone il livello di comfort per l'utenza.

Parallelamente, nel corso dell'anno si è dato avvio ad una revisione dei sistemi hardware e software (attraverso la pianificazione e già parziale sostituzione di apparecchi informatici sia ad uso ufficio che per le esigenze di studio delle ospiti) nonché del programma gestionale per la gestione contabile della Cooperativa. Tali investimenti, se da un lato rispondono ad esigenze

normative (regolamento GDPR) dall'altro sono sintomatiche di un'attenzione funzionale dell'operatività sempre più informatizzata del processo educativo.

Sotto il profilo degli investimenti si segnala anche l'acquisto di due nuovi autoveicoli a servizio della Comunità, in sostituzione di una autovettura già dismessa a fine del 2023 e di un furgone ormai obsoleto.

Riprendendo i macro obiettivi degli scorsi anni, si rileva che, sebbene il percorso necessario all'ottenimento di autorizzazioni ed accreditamenti previsti dalla normativa regionale in vigore si sia concluso con successo, rimane alta l'attenzione della Cooperativa a garantire la propria congruità ad un contesto legislativo sempre in mutazione (vedi il già citato regolamento GDR, ma anche evoluzioni in materia di sicurezza, diritto del lavoro – con il rinnovo CCNL – ed ogni altra richiesta proveniente dagli stakeholders legislativi a tutti i livelli).

Il secondo macro-obiettivo, ovvero la ristrutturazione di un immobile parte del complesso immobiliare a Bressa di Campoformido si è concluso con la messa a punto della cucina e degli arredi. Parallelamente, ci si è mossi con i portatori di interesse per recepire le esigenze e le necessità per la strutturazione di un nuovo servizio finalizzato a mettere a disposizione di 5 adulte (eventualmente con disabilità intellettiva leggera) un'abitazione che permetta loro di ambire ad una vita indipendente. Al momento il quadro normativo non risulta ancora completamente chiarito, pertanto non è ancora possibile strutturare un business plan dettagliato del progetto.

Rimangono invece costanti le riflessioni inerenti il personale educativo, laddove si continua a rilevare non solo una difficoltà nel reperire personale con i titoli necessari come previsto dalle normative, ma anche nel poter beneficiare di un tempo di permanenza congruo allo svolgimento del lavoro educativo in un contesto comunitario come il nostro.

Nonostante queste incertezze, la Cooperativa continua ad investire nella crescita del personale organizzando o finanziando programmi di formazione e supervisione.

STAKEHOLDERS

LA MAPPA DEI PORTATORI DI INTERESSE

Gli stakeholders, o portatori di interesse, sono tutti coloro che abbiano un interesse diretto od indiretto per le attività de L'Ancora Soc. Coop. Sociale e che possono influenzare od essere influenzati dal suo operato.

Assieme a loro, la Cooperativa instaura rapporti costanti caratterizzati da un dialogo aperto e trasparente, al fine di generare valore e crescita sostenibile di lungo periodo.

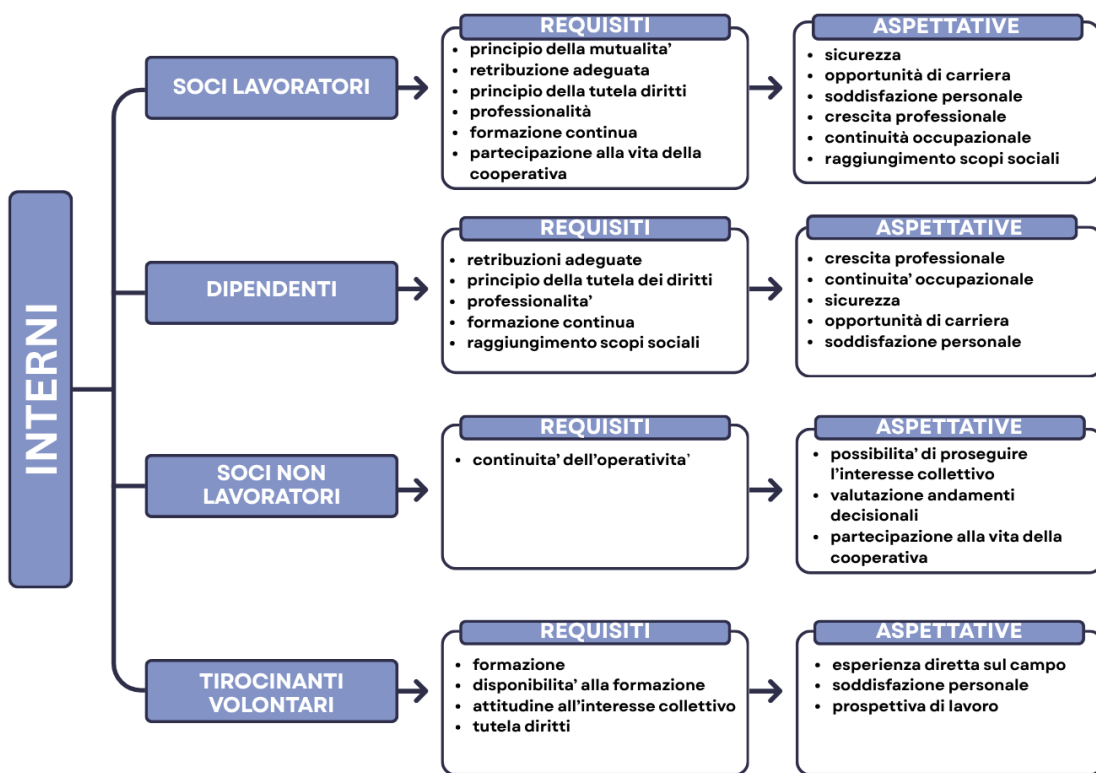
Di seguito sono elencati gli stakeholder, divisi tra interni ed esterni alla cooperativa, con i loro requisiti rilevanti e le loro aspettative.

Nei confronti dei Soci lavoratori e dipendenti esiste una costante formazione esterna ed interna mentre i rapporti comunicativi sono continuamente incentivati attraverso regolari incontri, a cadenza settimanale: questo fa mantenere alto il livello di osservazione anche per quanto riguarda le necessità di chi presta la propria opera all'interno della Cooperativa dando puntuali risposte alle richieste di Soci e dipendenti con conseguente miglioramento del livello prestazionale.

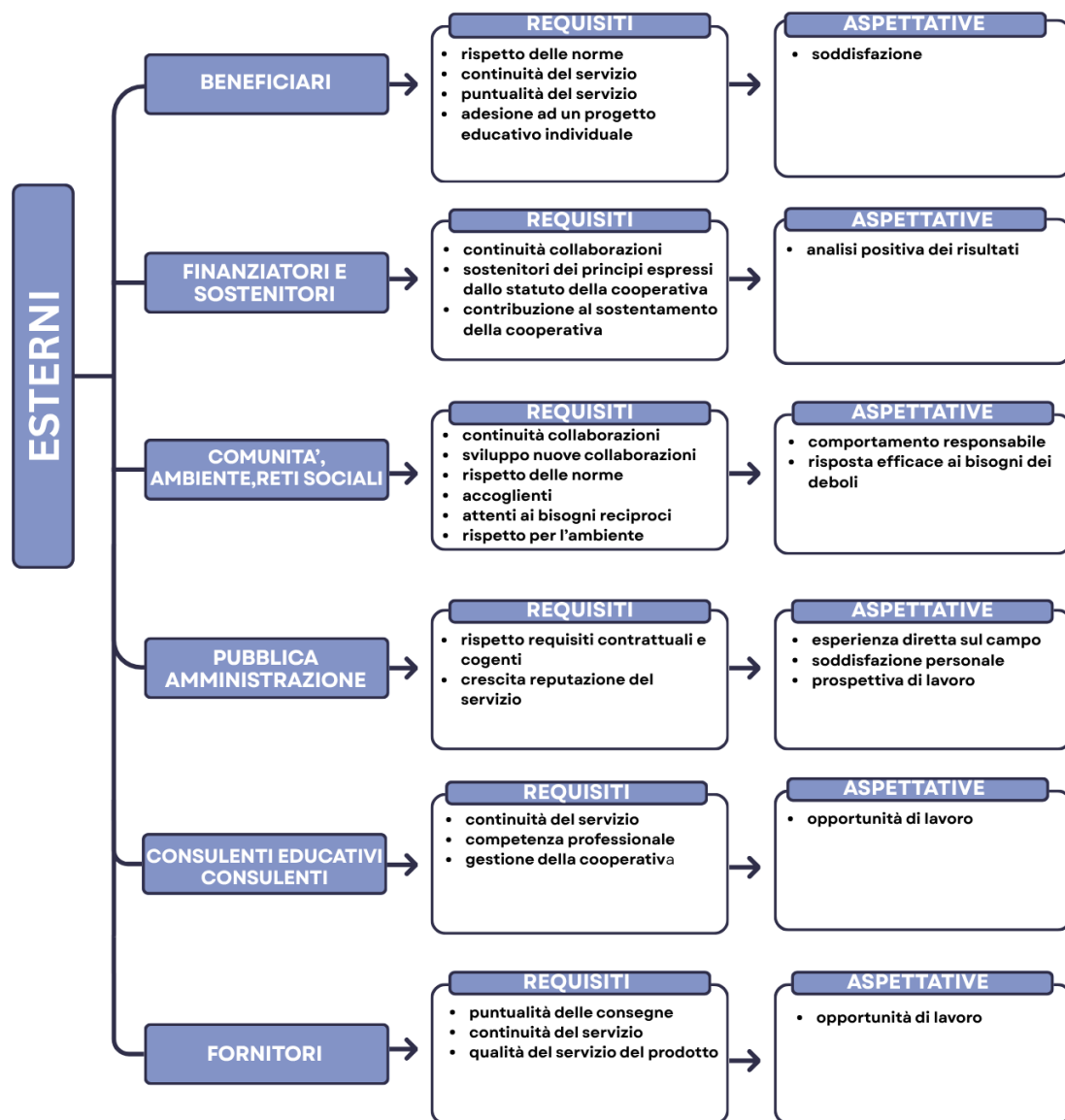
Tra gli stakeholders esterni alla Cooperativa, L'Ancora da sempre privilegia e sviluppa, con riconosciuta competenza e professionalità, il rapporto di ascolto e di soddisfazione dei bisogni delle proprie ospiti, perseguendo gli obiettivi di una calda accoglienza e di un positivo inserimento nella Società.

Allo scopo di monitorare la qualità dei servizi dei principali stakeholders esterni, la Cooperativa da anni procede a rilevarne il grado di soddisfazione, raccogliendo informazioni fornite dai Servizi Sociali e dagli utenti attraverso la compilazione di moduli previsti dal Sistema di gestione della Qualità al momento delle dimissioni.

STAKEHOLDERS INTERNI



STAKEHOLDERS ESTERNI

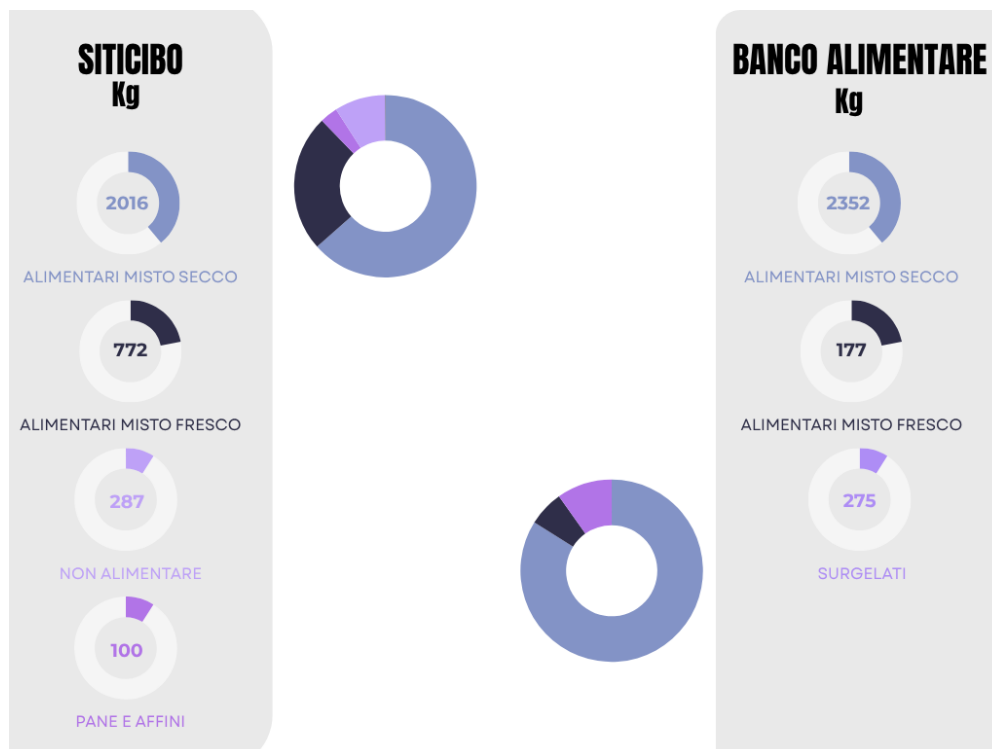


UNA SOLIDA RETE DI RELAZIONI COSTRUITE NEL TEMPO

Molti sono i soggetti con cui abbiamo il piacere di lavorare nel corso dell'anno, che siano essi fornitori retribuiti, accuratamente selezionati e fidelizzati, oppure enti/associazioni/aziende del territorio con cui intrattenere proficui scambi e collaborazioni. Ad esempio, nell'ambito della promozione di strumenti utili a favorire la formazione e la crescita della cultura della solidarietà fra i suoi ospiti, L'Ancora sottoscrive annualmente significativi rapporti di partenariato e di collaborazione con associazioni sportive, associazioni di volontariato e di promozione sociale. Molti sono infine i soggetti a cui ogni anno ci sentiamo di dire un sincero grazie per il loro supporto.

SITICIBO/BANCO ALIMENTARE

Il Banco Alimentare FVG da anni offre alimenti alla Cooperativa attraverso la distribuzione mensile di prodotti invenduti provenienti dalla grande distribuzione. Con tale sistema, riproponendo il progetto "SITICIBO", in conformità alla legge n. 155/2003 che disciplina la distribuzione dei prodotti ai fini di solidarietà sociale e dopo una attenta valutazione dei sistemi adottati per la raccolta in sinergia con gli altri enti di assistenza destinatari, la Cooperativa può effettuare settimanalmente la raccolta presso la catena di supermercati GS Spa (Carrefour), Unicom Srl (Mega) e Panorama, i quali mettono a disposizione il personale per il corretto svolgimento delle operazioni di raccolta e di certificazione fiscale.



In considerevole calo rispetto all'anno precedente (-46,4%) la quota di merce assegnata mediante il circuito Siticibo, probabilmente anche come conseguenze di diverse politiche di scontistica sotto scadenza effettuate, in un'ottica antispreco, dai supermercati aderenti. In considerevole aumento, tuttavia, e di quasi la medesima percentuale (+47,3%) la quota proveniente dal Banco Alimentare, significativa di una solida generosità da parte di cittadini e aziende.

BANCO FARMACEUTICO

L'Associazione Banco farmaceutico Onlus sostiene L'Ancora nell'approvvigionamento dei farmaci destinati agli ospiti delle strutture, attraverso le donazioni fatte dai cittadini all'interno delle farmacie nel corso della Giornata Nazionale della Raccolta del Farmaco.

L'Ancora ha partecipato con i propri operatori alla Giornata Nazionale della Raccolta del Farmaco organizzata dal Banco farmaceutico che si è tenuta dal 4 al 10 febbraio 2025.

SOSTENITORI

L'Officina del Carrello ha rinnovato anche nel 2025 il proprio sostegno alle attività della nostra organizzazione, coinvolgendo attivamente tutti i suoi collaboratori in occasione delle festività natalizie: impresa, solidarietà, cultura del territorio, delle sue peculiarità ed origini si intrecciano con naturale armonia, in questa azienda, con l'obiettivo finale di dare il giusto valore alle persone.

È proseguita la preziosa collaborazione con la Cooperativa SimulArte, che ha coinvolto la nostra organizzazione nell'ambito del progetto Nadal 3.0: il coro VocinVolo ha presentato il suo album "Your Best Christmas" e gli artisti Chiara Luppi, Stevie Biondi, Mauro Costantini e U.T. Ghandi hanno fatto cantare tutto il pubblico. L'intero ricavato dello spettacolo è stato devoluto a favore del progetto "Expecto Patronum" della nostra Cooperativa. Nel corso del 2025 SimulArte ha inoltre coinvolto ospiti ed operatori de L'Ancora in concerti jazz (in occasione della rassegna More Than Jazz), progetti laboratoriali e di animazione al museo.

L'ODV Dipendenti e pensionati Unicredit Friuli-Venezia Giulia per la solidarietà, venuta a conoscenza della nostra organizzazione, ha voluto anch'essa sostenere in modo significativo il progetto "Expecto Patronum" pensato per i nostri ospiti minori per offrire loro, attraverso la formazione degli operatori che quotidianamente li accudiscono, metodi funzionali che offrano loro strumenti per sopravvivere e reagire agli eventi traumatici che hanno giustificato il loro collocamento in comunità.

In occasione della nomina del "Personaggio dell'anno 2025 del Friuli" promossa dall'associazione culturale Round Table 24, FriuliOggi, Civibank e Shi-s e svoltasi presso la sede di Civibank, è stata attribuita a L'Ancora Soc.Coop.Sociale una donazione finalizzata alle attività della Cooperativa.

Maurizio Peselj, Presidente dell'Associazione "La Tana dell'Orso" ha rinnovato l'offerta di un soggiorno estivo gratuito a Fusine per tutte le ospiti delle strutture gestite da L'Ancora.

L'Associazione nasce per dare maggiore vigore, continuità e stabilità all'esperienza di stabilità solidale promossa da più di un decennio.

Prezioso il supporto dei sostenitori privati che condividono le loro esperienze e competenze con tutti noi: il Maestro Mario Montefiore ha organizzato il corso di auto difesa all'interno delle nostre strutture, la Maestra Ignazia Marini ha tenuto il corso di sartoria, il Comandante Giuseppe Salvatori ha strutturato una serie di appuntamenti incentrati su diritti e responsabilità in età adulta.

Paolo e Francesca Spadetto hanno rinnovato anche quest'anno il loro appoggio alle attività de L'Ancora, che mai ha dimenticato il ruolo e gli insegnamenti del Dott. Guglielmo Spadetto.

Doveroso ricordare il Fogolar Furlan del Lussemburgo che ci ha invitato all'Air Show delle Frecce Tricolori a Rivolto in occasione della visita organizzata dall'Associazione in Friuli.

Ringraziamo infine il Senato della Repubblica per aver accolto L'Ancora in occasione della visita di settembre 2025 a Roma.

PARTENARIATI

Nel 2025 L'Ancora ha sottoscritto l'accordo di partenariato "ATI INTEGRA Area Territoriale Udine e Bassa Friulana" assieme alla capofila En.A.I.P. FVG ed altri soggetti regionali operanti in ambito sociale finalizzato alla costituzione di un programma di attività formative ed inclusive specificatamente destinato a persone con disabilità e/o in situazione di disagio.

E' attivo inoltre già da alcuni anni un partenariato con SimulArte Soc. Cooperativa per attività di supporto e coinvolgimento nelle attività progettuali delle adolescenti ospitate.

CONVENZIONI CON LA PUBBLICA AMMINISTRAZIONE

Tra le convenzioni attive nel 2025 con le pubbliche amministrazioni si citano:

- ASP "Daniele Moro" di Codroipo (UD): è in corso di validità la Convenzione per l'inserimento in comunità di tipo familiare di Minori in carico al servizio sociale.
- Ambito Territoriale Noncello (PN): L'Ancora Soc. Coop. Sociale è accreditata come gestore di strutture residenziali per bambini e ragazzi minori d'età, infraventunenni e per genitori con figli minori.
- CAMPP – Consorzio per l'Assistenza Psicopedagogica di Udine (UD) per lo svolgimento di tirocini di formazione in situazione TFS sviluppo competenze.
- Università di Udine per lo svolgimento di tirocini curriculari.
- Università di Trieste per lo svolgimento di tirocini curriculari.
- Università di Padova per lo svolgimento di tirocini curriculari.

FORNITORI

L'Ancora Soc. Coop. Sociale, anche attraverso il proprio sistema di gestione della qualità certificato Iso 9001, ha da anni instaurato un meccanismo di selezione e valutazione dei fornitori esterni e ha stabilito rigorosi criteri per il monitoraggio annuale delle loro prestazioni.

Molti di essi sono ormai stabilmente parte dell'elenco dei fornitori accreditati, in quanto sono a tutti gli effetti considerati partner storici, che hanno saputo affermarsi per le loro qualità tecniche ma spesso anche per aver dimostrato sensibilità per il contesto e vicinanza alla causa.

Tra i fornitori uno spazio particolare va dedicato ai consulenti, selezionati e monitorati per le competenze ma soprattutto con un criterio di fiducia per la loro capacità di fare parte del nostro sistema. Tra i più significativi meritano menzione il già citato revisore unico, i consulenti fiscali e del lavoro, il tecnico responsabile dei sistemi ICT, il nostro RSPP e la sua squadra di professionisti, il formatore/supervisore delle équipes educative ed infine l'auditor del sistema di gestione della qualità.

I SERVIZI DEL TERRITORIO E LA COMUNITÀ LOCALE

La Cooperativa usufruisce di una vasta rete di servizi proposti sul territorio dalle pubbliche amministrazioni, tra cui si citano, a titolo non esaustivo: aziende sanitarie ed altri soggetti del SSN, procure e questure provinciali, enti gestori dei servizi sociali territoriali, consultori familiari, Ser.D, presidi ospedalieri, servizi di integrazione lavorativa, centri di salute mentale, forze dell'ordine, tribunale per i minorenni e tribunali ordinari.

Usfruisce altresì, qualora la risorsa pubblica non possa prontamente intervenire ed in caso di esigenze non differibili, di servizi sanitari convenzionati con soggetti privati.

Attinge inoltre ai servizi scolastici locali di tutti i livelli ed intrattiene proficue collaborazioni con gli istituti di culto cattolico ed i loro rami caritatevoli. Infine, tesse reti di cooperazione con associazioni ed imprese del territorio, con lo scopo di creare un sistema di servizi arricchente l'esperienza educativa dell'ospite.

GRATUITA'

Anche L'Ancora, dal canto suo, si impegna a condividere, per quanto possibile, risorse e progettualità con la comunità locale, il territorio e gli ex ospiti.

Per esempio, ha sviluppato specifici "percorsi di solidarietà" con lo scopo di garantire l'accoglienza a titolo gratuito in favore di ex ospiti che necessitano di una temporanea permanenza in città per poter espletare incombenze particolari (pratiche lavorative, sanitarie, giudiziarie...), ma anche la valutazione di sostegni economici finalizzati all'acquisto di beni di prima necessità e beni di consumo durevole e, soprattutto, un principio della "porta aperta" per continuare ad essere, anche al di là dei mandati dei Servizi Sociali, un valido supporto per le ex ospiti che necessitano di un sostegno operativo per una vita autonoma e realizzata. Rientrano certamente tra queste, a titolo esemplificativo, tutte le attività di ricerca e accompagnamento lavorativo, quelle dedicate alla gestione di una nuova situazione abitativa e quelle per la gestione dei documenti personali nonché dei percorsi sanitari più idonei.

Il progetto si rivolge anche ai Servizi sociali e alle famiglie in difficoltà, ponendo a disposizione gratuitamente locali tecnici e attrezzature opportunamente predisposti a consentire la realizzazione di incontri protetti e osservazioni/perizie in favore di Minori ed i loro familiari.

L'Ancora mette infatti gratuitamente a disposizione di enti (Azienda per i Servizi Sanitari, Comuni, Provincie...) gli spazi presso la struttura "Corte della Trinità" di Bressa opportunamente predisposti per le seguenti finalità:

- sala per incontri protetti e incidenti probatori con possibilità di videoregistrazione;
- sala polifunzionale;
- aula gioco genitori-bambino dotata di videosorveglianza.

Dal 2022 a questo spazio si aggiunge la disponibilità di un immobile, adibito a studio e sala riunioni, recentemente acquistato nelle vicinanze della sede di Via Melegnano, Udine.

Anche per l'anno 2025 la Soc. Coop. Soc.le L'Ancora ha promosso interventi finalizzati alla formazione e all'inserimento lavorativo attraverso contributi economici; ha sostenuto economicamente il conseguimento della patente di guida di tipo B da parte delle Ospiti maggiorenni attraverso il progetto Guida il Futuro.



L'Ancora raccoglie inoltre abbigliamento ed attrezzature in condizioni ottimali per neonati e bambini che utilizza sia per dotazioni interne sia per rifornire in forma gratuita famiglie in stato di necessità attraverso la rete dei Servizi Sociali e l'emporio “Pan e Gaban” della Caritas Udine.

Tale servizio contribuisce anche alla riduzione degli sprechi e promuove legami sempre più profondi tra persone della Comunità che, con la loro piccola grande azione, hanno la possibilità di regalare un sorriso a chi si ritrova in momentanea difficoltà: a tale riguardo L'Ancora rivolge un particolare ringraziamento a tutte le persone che rispondono con immenso amore alla richiesta di questi piccoli - grandi gesti.

IMPATTO SOCIALE

- UNO SGUARDO SULLE PERSONE -

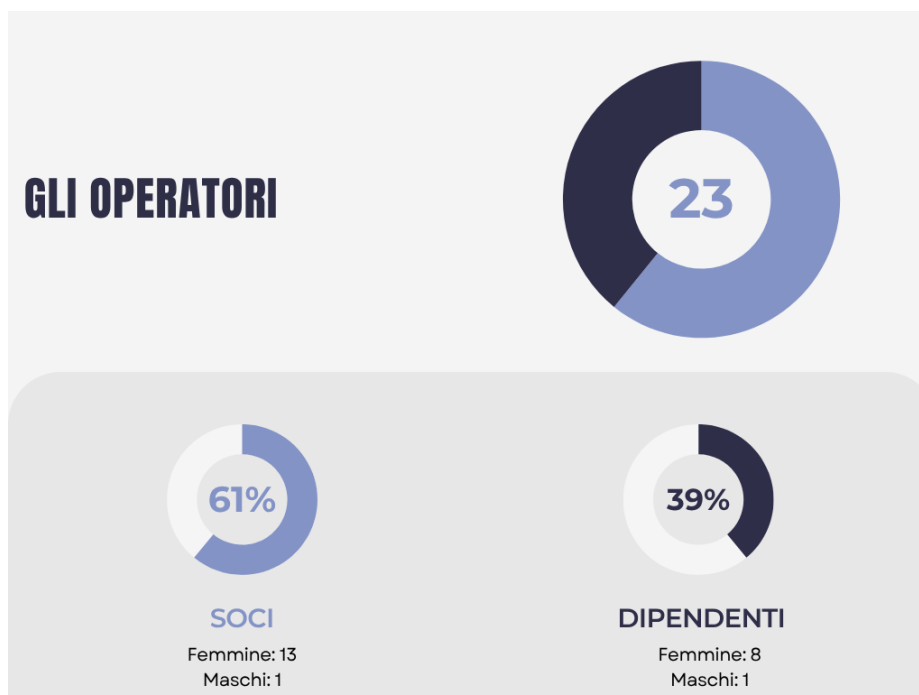
Si analizza di seguito l'impatto sociale generato nel 2025 con riferimento agli operatori che, ogni giorno, prestano la loro attività nella Cooperativa con l'obiettivo di analizzare il valore creato in termini di occupazione.

Normativamente ristretto a figure professionali con lauree specifiche e caratterizzato da dinamiche di lavoro complesse che certamente richiedono anche una buona dose di predisposizione personale, il mestiere dell'educatore è una sfida.

Anche per questo motivo, riconosciamo il valore dei nostri operatori e ci impegniamo quotidianamente nel supportare la loro crescita professionale e migliorare il loro benessere lavorativo.

LE PERSONE

Nel 2025 l'organico della Cooperativa è composto per il 91.3% da donne in linea con il profilo professionale prevalente nei percorsi formativi di riferimento. La ricerca di personale è tuttavia orientata alla costruzione di gruppi di lavoro eterogenei, al fine di diversificare e arricchire gli interventi e gli approcci educativi. Il dato è leggermente più alto dell'anno precedente, per quanto complessivamente in diminuzione su base storica essendo garantita negli ultimi anni la presenza stabile di almeno due operatori di sesso maschile.

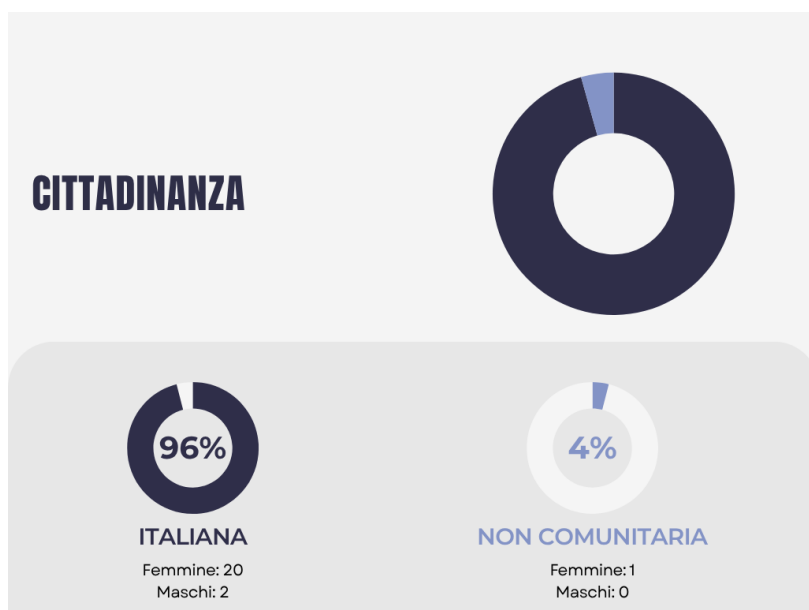


I VOLONTARI

Il volontariato non rientra tra le figure educative “frontali” che accompagnano il percorso degli ospiti, al fine di garantire relazioni essenziali e continuative, riconducibili a un modello di tipo familiare, nelle quali il “fare” lascia spazio a un “agire” più consapevole e professionalmente qualificato.

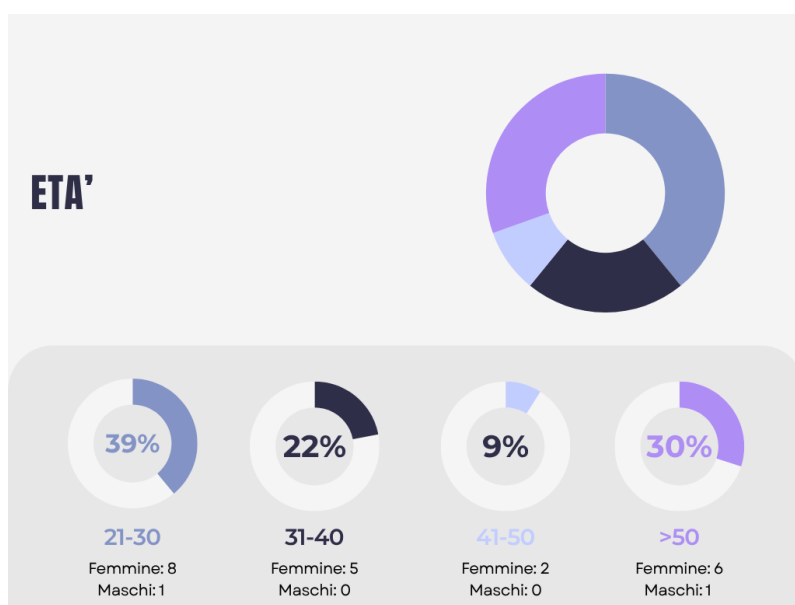
E' eventualmente auspicabile e favorita la figura del volontario per quanto attiene il sostegno scolastico ed il tempo libero; anche in questi casi, tuttavia, l'equipe educativa osserva ed accompagna il percorso volontariamente intrapreso (il valore della formazione è fondamentale anche per il volontario), grazie al quale si ha la possibilità di donare...ma senza dubbio non meno di quanto si riceve!

LA FOTOGRAFIA DEGLI OPERATORI

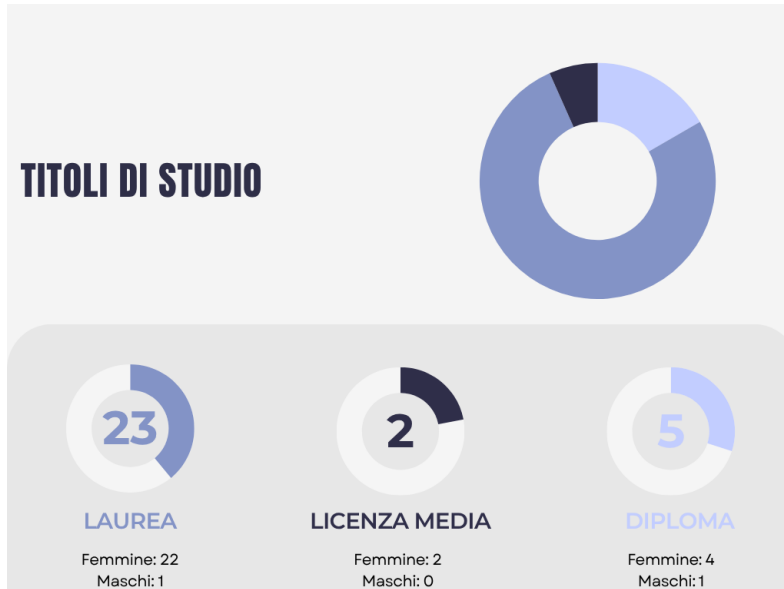


Il team di lavoro della Cooperativa è prevalentemente di provenienza del territorio, sebbene sia consolidata una quota di provenienza di altre regioni. E' impegno comune di tutti offrire supporto costante per favorire lo stanziamento e l'integrazione di quanti giungono da fuori regione per unirsi alla Cooperativa.

La fotografia anagrafica del personale rappresenta équipes educative prevalentemente giovani (per la maggioranza under 30) ai quali si affiancano operatori la cui età coincide non solo con grande esperienza professionale ma anche con una forte fidelizzazione alla Cooperativa.



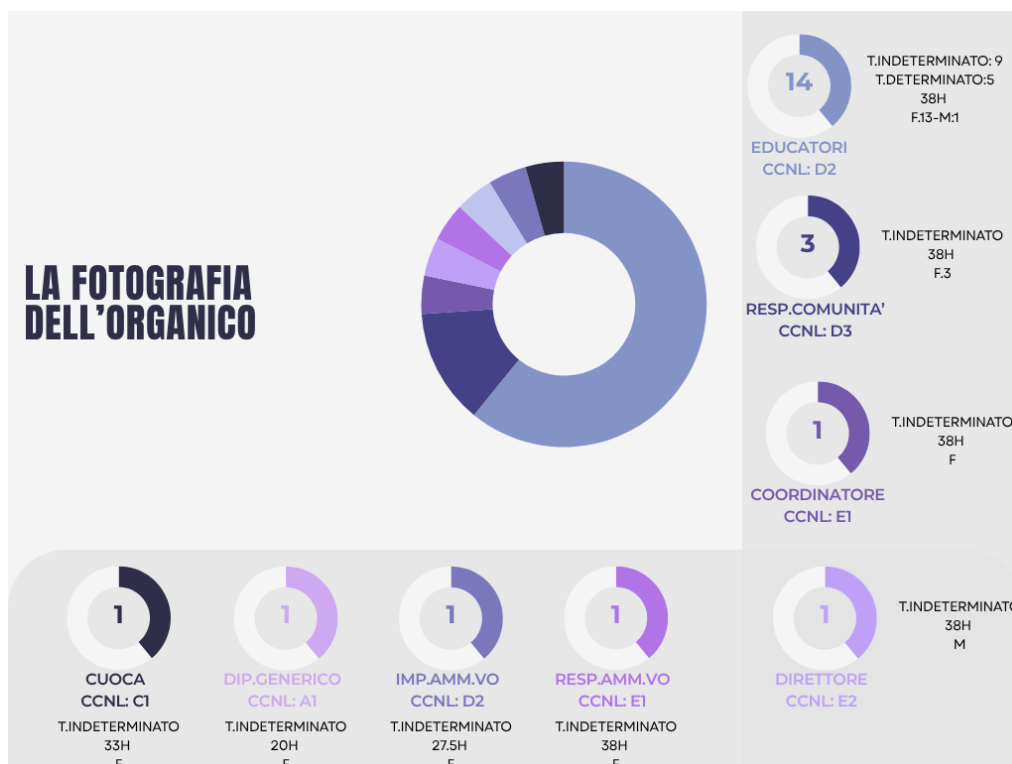
GRADO DI ISTRUZIONE



Data la natura dei servizi erogati, L’Ancora Soc. Coop. Sociale è tenuta a rispettare precisi requisiti in termini di titoli di studio degli operatori, a volte anche a discapito di esperienze e competenze altrettanto qualificanti.

L’INDAGINE CONTRATTUALE

Tutto il personale della Cooperativa è assunto in applicazione del CCNL Cooperative Sociali. Recentemente rinnovato, tra il 2024 ed il 2025 questo contratto ha garantito ai lavoratori un positivo adeguamento delle retribuzioni e l’introduzione, seppur parziale, dell’istituto della quattordicesima.

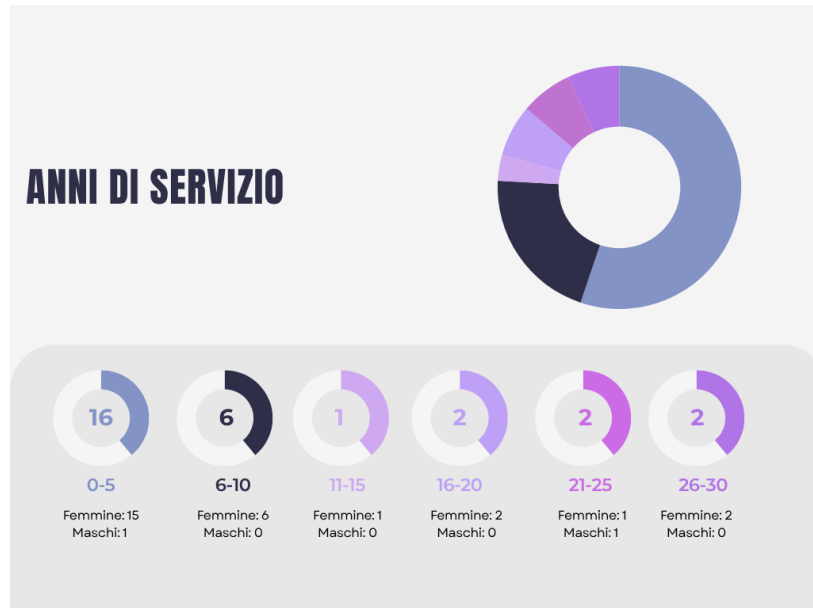


Il grafico illustra la composizione dei lavoratori secondo il profilo contrattuale, specificando, per ogni ruolo dell’organigramma già illustrato, il livello e la durata del contratto. Viene inoltre offerto un focus sulla composizione di genere e specificato se il contratto si intende full time (38h) o part-time.

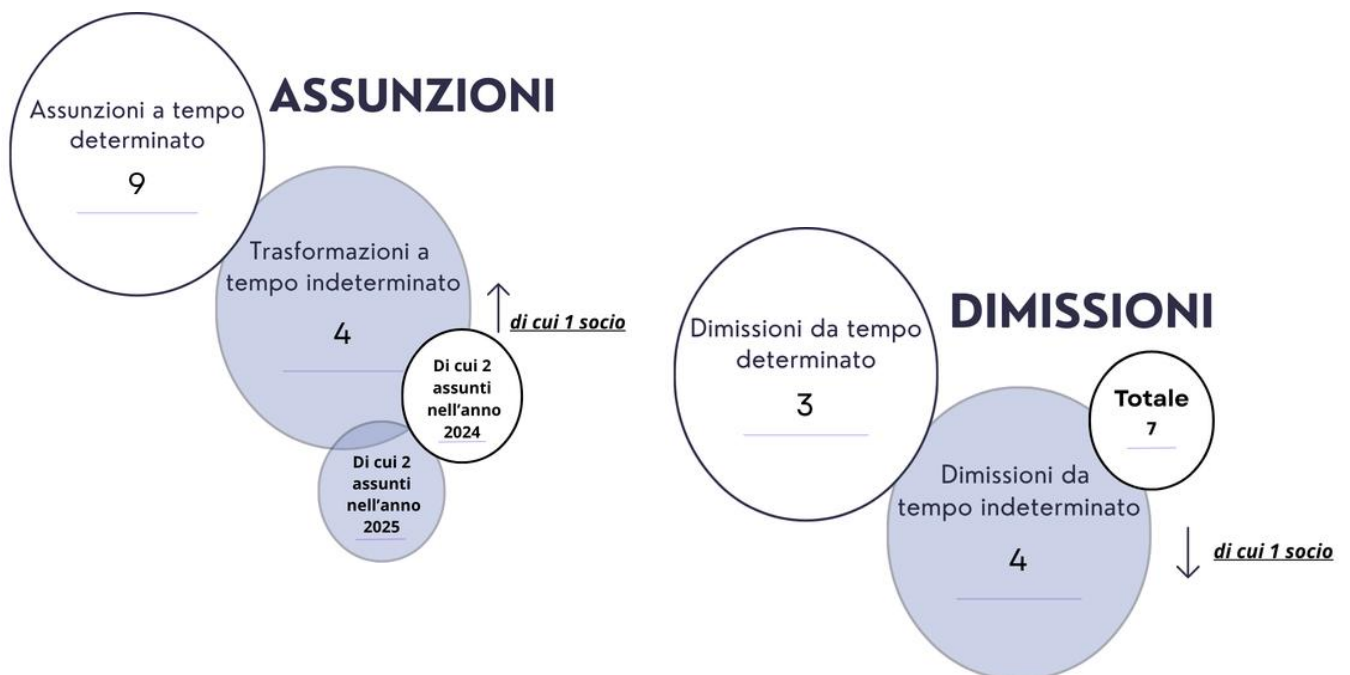
Si noti che il 78,3% dell'organico è personale con funzioni educative, il restante 21,7% ha funzioni gestionali e/o di supporto (si veda organigramma). Importante sottolineare inoltre che quasi l'80% del personale è assunto con contratto a tempo indeterminato, a dimostrazione di una costante politica di fidelizzazione del dipendente.

LA FIDELIZZAZIONE DEL PERSONALE

Questo dato fotografa, per il tramite dell'anzianità di servizio, la fidelizzazione degli operatori alla missione della Cooperativa. Come si può notare, un ampio numero di dipendenti è di nuovo inserimento (entro i 5 anni), ma sono ben 6 i fedelissimi con un'anzianità tra i 16 ed i 30 anni.



ASSUNZIONI E DIMISSIONI L'ATTENZIONE ALLA PIANIFICAZIONE DELL'ORARIO DI LAVORO



L'87% del personale, compresi tutti gli operatori con funzioni educative, ha un contratto full-time da 38h medie a settimana, modulabili in base alle esigenze di servizio.

La Cooperativa, nell'ambito della stesura dell'orario mensile degli educatori, si pone tuttavia anche l'obiettivo di facilitare quando possibile le esigenze dei propri lavoratori, in considerazione dei carichi familiari e delle esigenze personali: ciò nell'ottica di favorire la gestione della vita privata, realizzando un sicuro miglioramento nelle performance della vita lavorativa.

Alla consegna dell'orario lavorativo mensile, realizzato su turni periodici e quindi facilmente definibili dal lavoratore, è possibile rivolgere al Referente di Struttura una serie di richieste per eventuali modifiche che, condivise da tutta l'equipe e comunicate alla Direzione, potranno essere autorizzate; per casi eccezionali tali richieste possono essere indirizzate anche per la modifica dell'orario lavorativo in corso, con le medesime finalità.

Prerogativa indispensabile per l'autorizzazione dei "cambi lavorativi", considerate le peculiarità, le doti professionali e le responsabilità di ogni singolo operatore, è la persistenza di condizioni ottimali per la realizzazione del progetto educativo studiato per gli ospiti: prima di tutto si pensi ai bisogni dei bimbi e delle giovani ragazze che chiedono presenza, attenzione, rispetto.

IL MONITORAGGIO DELLE ASSENZE

Il dato delle assenze analizza tutte le situazioni in cui il lavoratore non è operativo, a titolo esemplificativo per congedo parentale, malattia, legge 104, donazione sangue, seggi elettorali, congedi matrimoniali. Questo dato è significativo per diversi aspetti:

- fornisce informazioni sullo stato di salute complessivo dei lavoratori, compreso quindi il grado di logoramento psicofisico che deriva dall'esercizio della professione;
- fornisce informazioni sulla continuità di presenza e quindi sulla tenuta dell'intervento socio-riabilitativo che prevalentemente punta sulla continuità relazionale operatore/utente così importante per la rieducazione delle giovani in difficoltà;
- permette di comprendere meglio l'andamento dei costi del personale soprattutto in quei servizi dove l'assenza necessita di sostituzioni.

La principale ragione di assenza degli operatori nel 2025 è riconducibile alla malattia per l'84,4% (e le residuali sono attribuibili a congedi parentali, congedi per L. 104 e assenze non retribuite a vario titolo). Complessivamente le malattie hanno inciso per l'1,5% sul totale delle ore retribuite nell'anno. Nel 2024 le ore complessive di malattia erano state poco meno della metà, incidendo sul totale delle ore lavorate per il 0,7%. Non erano tuttavia state la causa principale di assenza, data la presenza durante quell'anno di una persona in congedo parentale.

Discorso a parte per ferie e permessi, che nel 2025 hanno inciso per il 9,9% sulle ore retribuite, in lievissimo calo rispetto al 10,6% dell'anno precedente.

Si ritiene importante che i giorni di ferie vengano goduti, primariamente per consentire il recupero delle energie psicofisiche dei lavoratori. Assume quindi grande importanza effettuare una buona programmazione delle ferie all'interno dei singoli servizi, senza dimenticare gli effetti dovuti al distacco dagli ospiti che un'organizzazione volutamente familiare non può non considerare quando un educatore si assenta per più giorni dalla struttura.

UN'ATTENZIONE COSTANTE ALLA CRESCITA PROFESSIONALE

Grazie al sistema di valutazione delle competenze del Sistema di gestione per la Qualità, L'Ancora è in grado di avere costantemente sotto controllo il livello formativo dei vari operatori. A partire da questo, la Cooperativa ricerca, assicura e favorisce l'accrescimento del grado di professionalità degli operatori attraverso l'organizzazione e l'incentivazione a partecipare a sessioni formative interne ed esterne.

Inoltre, al fine di rispondere in maniera sempre puntuale ai bisogni degli utenti garantisce supervisioni e momenti formativi guidati dal supervisore per ciascuna équipe educativa.

Ogni anno viene redatto un piano formativo in base alle necessità emerse ed alle proposte raccolte durante le riunioni d'equipe settimanali, nonché suggerite dai formatori e dai supervisori, ma anche evidenziate nel corso delle verifiche previste dal sistema gestione qualità (valutazioni delle Ospiti e del Personale, verifiche ispettive, azioni di miglioramento).

INIZIATIVE DI WELFARE AZIENDALE

L'Ancora sostiene il benessere di tutti i propri lavoratori, considerati il motore dei servizi erogati. Tra i principali strumenti utilizzati rientrano alcune condizioni migliorative, rispetto a quanto previsto dalla contrattazione collettiva riguardanti il trattamento del lavoro, che la Cooperativa liberamente mette in atto per alcuni aspetti, e che consistono, ad esempio, in:

- possibilità di utilizzare automezzi e attrezzature di proprietà della Cooperativa;
- orari flessibili per rispondere alle necessità familiari e personali del lavoratore;
- concessione di giorni di ferie anche se il saldo dei giorni a disposizione è negativo;
- anticipi sul TFR;
- utilizzo dei servizi di psicoterapia, al bisogno, presso lo studio della cooperativa.

Nel 2025 si sono inoltre aggiunti, per la prima volta formalizzati come tali, dei Fringe Benefit che sono stati riconosciuti a tutti gli operatori in base al livello di anzianità di servizio.

Considerata l'importanza che si ritiene che abbiano questi strumenti, l'obiettivo del Consiglio di Amministrazione è il loro mantenimento.

IMPATTO SOCIALE

- UNO SGUARDO SUGLI OSPITI -

Si analizza di seguito l'impatto sociale generato nel 2025 con riferimento agli utenti che fruiscono dei servizi della Cooperativa e delle strutture messe a disposizione.

NUMERO TOTALE OSPITI ACCOLTI DAL 1995 AL 2025

565

L'ANALISI SULLE STRUTTURE

Ogni struttura si differenzia per l'offerta di servizi peculiari anche in relazione alla diversa tipologia di ospiti che vi sono destinate.

L'Ancora: L'Ancora accoglie fino ad un massimo di 15 minori femmine, compresi due posti riservati alla pronta accoglienza. Al fine di favorire lo sviluppo di positive relazioni tra pari, l'accoglienza delle minori avviene tenendo in considerazione l'omogeneità per età delle stesse. Con riferimento all'età, la comunità è articolata in tre moduli, secondo le seguenti fasce di riferimento: da 11 a 13 anni e da 14 a 17 anni o fino al compimento dei 21 in caso di prosieguo amministrativo. La struttura è finalizzata all'accoglienza di persone che necessitano di percorsi educativi in seguito a sofferenze di natura psicologica e fisica dovuti a violenze intrafamiliari subite e/o assistite; permanenza in contesti familiari che risultano non essere in grado, neppure con specifici e mirati sostegni esterni, di assicurare un'adeguata crescita sociale, culturale e morale della minore; situazioni di grave trascuratezza relazionale e materiale determinata da profonde insufficienze delle competenze personali e genitoriali delle figure parentali. La struttura inoltre può accogliere: minori inseriti nel circuito penale, protagonisti di reati ed inviati dal Centro di Giustizia Minorile; minori fragili, a rischio di devianza sociale e/o con problematiche di disadattamento sociale.

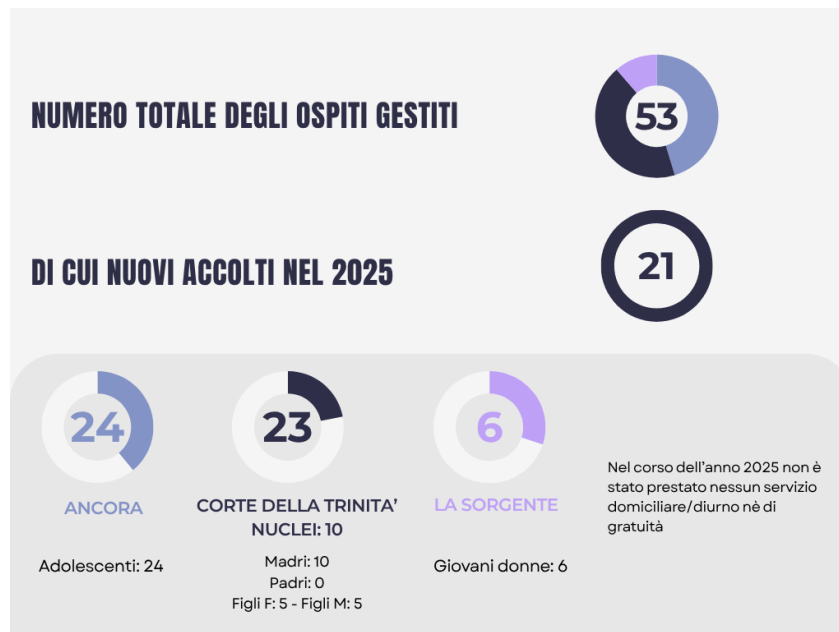
Corte della Trinità: accoglie fino ad 8 nuclei familiari e fino a un massimo di 16 persone. Nello specifico si può trattare di madri o padri con uno o più figli di entrambi i sessi, con un profilo di bisogno di tipo socio educativo; coppia genitoriale con uno o più figli di entrambi i sessi, con un profilo di bisogno di tipo socio educativo; donne gestanti. La comunità è un luogo di protezione, osservazione e supporto alla funzione genitoriale che affianca e sostiene il genitore e i figli in casi di sofferenze di natura psicologica e fisica dovuti a violenze subite e/o assistite, trascuratezza, deprivazione socioculturale (povertà relativa) e assenza di risorse (povertà estrema).

La Sorgente: La Sorgente accoglie fino a 6 ragazze maggiorenni fragili; nello specifico si può trattare di giovani donne che provengono dalla nostra comunità socio educativa L'Ancora; giovani donne che provengono da altri servizi residenziali; giovani donne che provengono dalla realtà del territorio. Il progetto educativo si caratterizza per una guida mirata all'autonomia attraverso l'approfondimento di aspetti gestionali della quotidianità, il completamento del ciclo di studi, la

ricerca di un'attività lavorativa, il reperimento di una soluzione alloggiativa stabile. Il termine di collocamento, come da dispositivo infra-ventunenne decretato dal Tribunale per i Minorenni, è fissato a 21 anni, tuttavia La Sorgente, in accordo con il servizio di competenza, in caso di necessità, valuta ogni singolo caso e può prolungare il soggiorno con tempi e modi ridefiniti.

UNA FOTOGRAFIA DEGLI OSPITI DEL 2025

Questi dati riassumono l'insieme degli ospiti che hanno usufruito di un servizio residenziale nelle strutture nel corso del 2025.

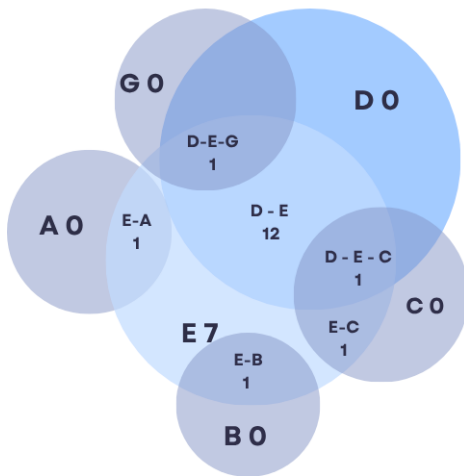


Qui a lato, invece, una panoramica inerente le richieste di accoglienza del 2025. Come si può evincere, non sempre è possibile dare esito positivo alla richiesta. Tra le ragioni principali del non accoglimento emerge la valutazione rispetto alle caratteristiche del contesto comunitario, ovvero presupposti di accoglienza come l'autonomia, ma anche la presenza di elementi (quali ad esempio agiti trasgressivi o uso di sostanze) ritenuti non efficacemente gestibili. Si valuta altresì il profilo del possibile ospite in termini di compatibilità rispetto a quello del gruppo ospiti già presente, oltre ovviamente alla disponibilità di posti. Si precisa, da ultimo, che i dati di cui sotto non rilevano altre numerose richieste non tracciate per utenza non servita (ad esempio minori di sesso maschile) e/o richieste per urgenze ex art.403 in assenza di posti liberi.

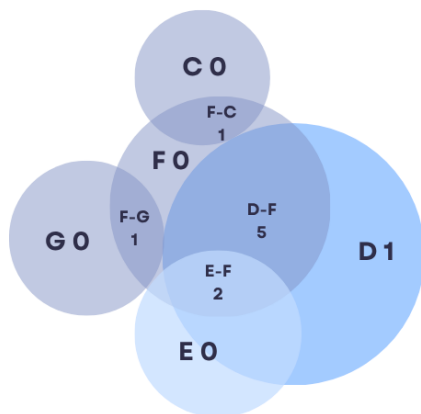


LE TIPOLOGIE DI DISAGIO

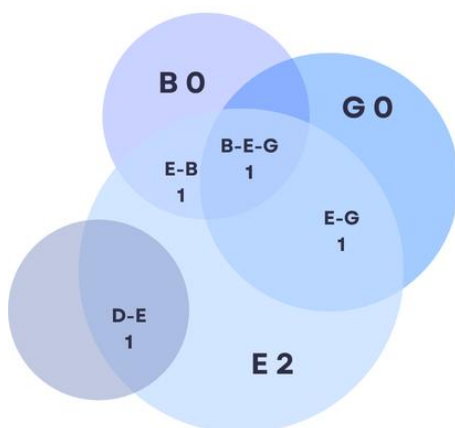
ANCORA



CORTE DELLA TRINITA' (NUCLEI)



SORGENTE



CODICI DISAGIO

- A - Con problemi psichiatrici
- B - Con limiti cognitivi
- C - Con problemi di dipendenza
- D - Problemi di violenza/abuso
- E - Con relazioni familiari problematiche
- F - Genitore in difficoltà con uno o più figli
- G - Emarginazione sociale

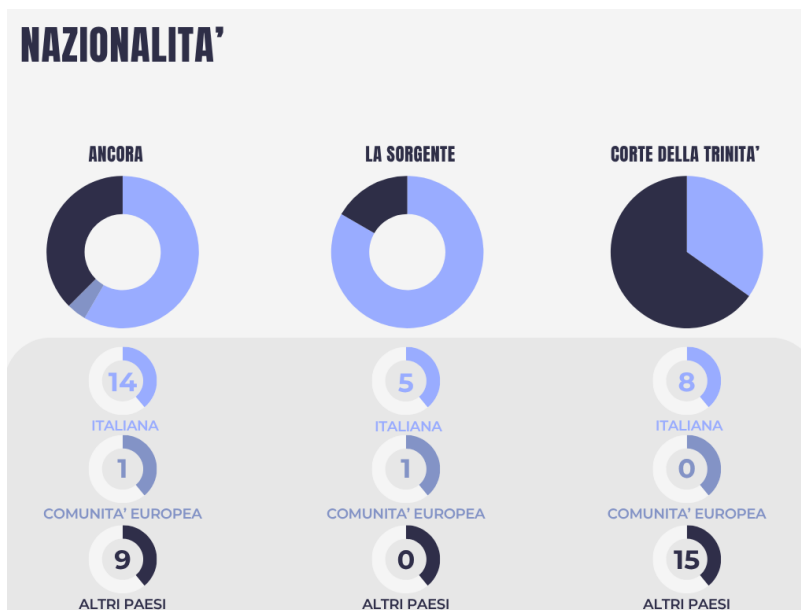
I grafici illustrano le tipologie di disagio rilevate tra gli ospiti delle tre strutture nel corso del 2025. Le problematiche emerse risultano, nella maggior parte dei casi, di natura multifattoriale; il primo codice indicato rappresenta quello prevalente.

Per quanto riguarda le ospiti adolescenti, le criticità più ricorrenti sono riconducibili a situazioni di violenza e/o abuso, frequentemente associate a contesti familiari problematici. In relazione alle giovani donne, il dato principale evidenzia la presenza di relazioni familiari disfunzionali, spesso accompagnate da condizioni di emarginazione sociale.

Infine, nel caso dei nuclei familiari, emerge in modo significativo la correlazione tra episodi di violenza e/o abuso e difficoltà nella funzione genitoriale.

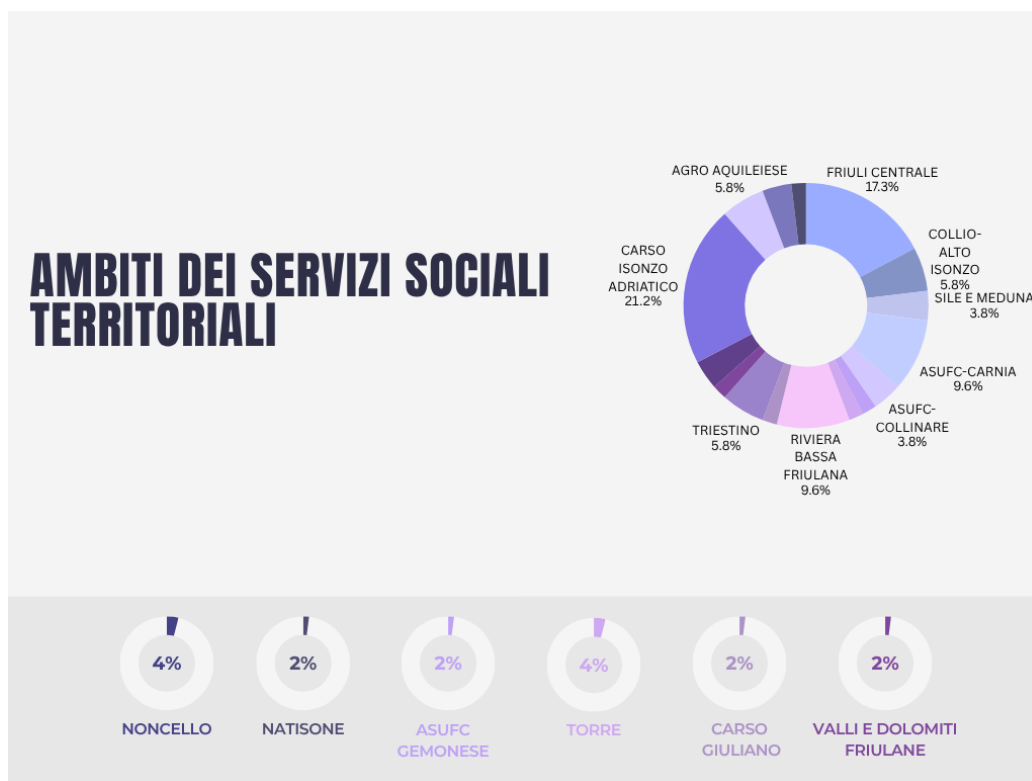
Eventuali problematiche di natura psichiatrica e/o legate a dipendenze sono da intendersi come manifestazioni insorte successivamente al collocamento oppure, nel caso degli ospiti adulti, come condizioni già in carico ai servizi e attualmente in fase di compenso.

LA PROVENIENZA DEGLI OSPITI



Sul numero complessivo di 53 ospiti gestiti nelle tre strutture nel corso del 2025, si conferma che la nazionalità prevalente è quella italiana, con percentuali variabili dal 35% per gli ospiti della Corte della Trinità all'83% delle neomaggiorenni in Sorgente.

AMBITI TERRITORIALI DI COMPETENZA

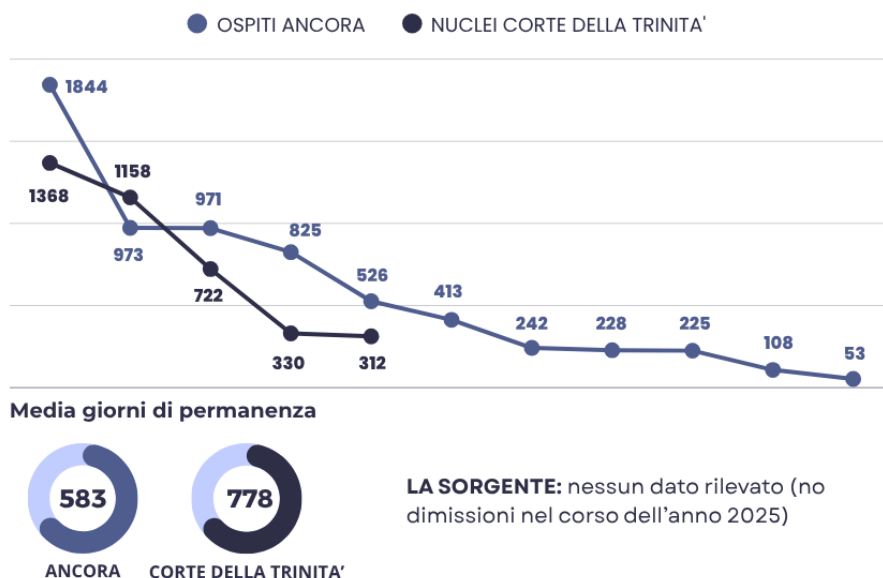


In questo grafico si illustrano gli Ambiti territoriali di gestione dei Servizi Sociali da cui provengono gli ospiti gestiti nel corso del 2025. A ciascuno di essi corrisponde un Ente Gestore, considerato il “cliente inviante” sotto il profilo definitorio. Si noti che la Cooperativa si conferma essere al servizio prevalente

(in questo caso addirittura esclusivo) del territorio regionale. Nel dettaglio, oltre il 50% degli Enti Gestori coinvolti è localizzato nell'ex provincia di Udine, seguita da quella di Gorizia (ancora in crescita rispetto all'anno precedente). Presi singolarmente, nel 2025 l'Ente Gestore con la quota maggiore di assistiti collocati è stato il Comune di Monfalcone (oltre il 20%), seguito dal Comune di Udine (circa 17%) e dall'Azienda Sanitaria Universitaria Friuli Centrale (qui divisa nelle sotto aree di competenza).

MEDIA GIORNI DI PRESENZA IN STRUTTURA SERVIZIO RESIDENZIALE

Durata media progetti sulla base dei dimessi



La durata media dei progetti viene calcolata sulla base di quelli che hanno trovato la conclusione nel corso dell'anno a seguito delle dimissioni, che di fatto chiudono anche i progetti educativi individuali in capo all'ospite. I fattori retrostanti questo numero medio sono di molteplice natura e vengono puntualmente analizzati ad ampio spettro, rilevando spesso influenze esterne non riconducibili e/o modificabili dalle capacità operative interne. Si rileva, a titolo di esempio, che rispetto ai nuclei ospitati in Corte, negli ultimi anni il dato sulla permanenza a media riflette l'insufficienza, se non la totale mancanza, di adeguate politiche pubbliche per il sostegno della genitorialità per cui i progetti di collocamento, anche se ad andamento positivo, vengono prolungati fin tanto che non siano assicurate stabili reti di sostegno extra comunitario.

ASPETTI VALUTATIVI DELLA SODDISFAZIONE DEGLI UTENTI

All'atto delle dimissioni vengono consegnati i questionari sulla soddisfazione delle ospiti, se la situazione lo permette (si segnalano infatti tre casi in Ancora in cui non è stato possibile sottoporre il questionario in quanto la dimissione è avvenuta convalidando un mancato rientro e/o un repentino allontanamento). I questionari compilati e restituiti dal 15/10/2024 al 30/09/2025 sono in totale 9 (erano 14 l'anno precedente), nello specifico: 6 per l'Ancora, 3 per la Corte; nessun dato disponibile per la Sorgente in quanto non sono state fatte dimissioni nel corso dell'anno.

ANCORA

Supporto pomeridiano allo studio

3.50

Organizzazione del tempo libero

3.83

CORTE DELLA TRINITA'

Supporto e affiancamento nella gestione dei figli

3.67

Attività a favore del genitore

3.67

Attività a favore dei minori

4.67

TUTTE LE STRUTTURE

Rapporto con gli educatori

3.67

Rapporto con il tutor

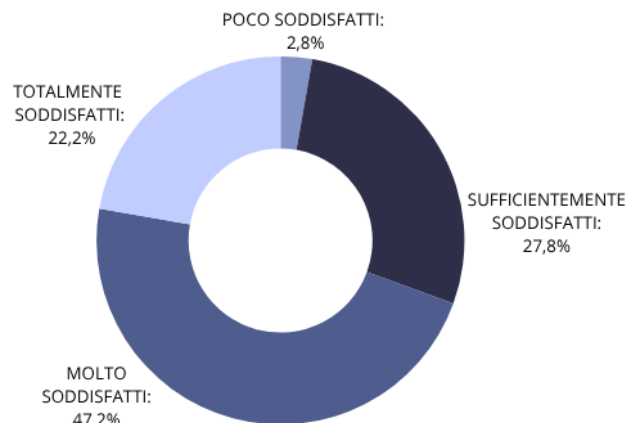
4.25

SORGENTE

Supporto e affiancamento nel raggiungimento dell'autonomia

-

VALUTAZIONE QUALITA' DEL SERVIZIO EDUCATIVO



L'area della qualità del servizio educativo viene valutata in comune a tutte le strutture. In merito al rapporto con gli educatori il punteggio medio rilevato è stato del 3,67, in ulteriore calo rispetto al 3,86 del periodo precedente.

Si conferma di ritenere questo un indicatore del disagio che il continuo turnover di operatori arreca alla gestione dei processi. Il dato è in qualche modo confermato dal fatto che il rapporto con i tutor (che in genere sono educatori già più stabilmente presenti) rileva punteggi in notevole aumento all'anno precedente (4,25 contro 3,80).

In merito alle domande specifiche si rileva quanto segue:

- per L'Ancora soddisfazione in sensibile calo in merito al supporto pomeridiano allo studio mentre è migliorato il punteggio assegnato all'organizzazione del tempo libero;
- per la Corte della Trinità giudizi in ampio miglioramento (4,67 contro il 2,67) in merito alle attività organizzate in favore dei minori; migliorato anche il punteggio delle attività in favore

del genitore, mentre il supporto e l'affiancamento nella gestione dei figli ha ottenuto un punteggio in leggero calo rispetto all'anno precedente.

Complessivamente, si registra un consistente incremento (+10%) degli ospiti che, in merito agli aspetti educativi, si dichiarano *molto soddisfatti*; calata la percentuale di chi si ritiene *sufficientemente soddisfatto* (28%) e soprattutto chi si è definito solo *poco soddisfatto* (dal 5% al 3%).

ANCORA

Qualità e varietà dei pasti



Ordine e pulizia



CORTE DELLA TRINITA' e SROGENTE

Supporto e affiancamento nella gestione del quotidiano



TUTTE LE STRUTTURE

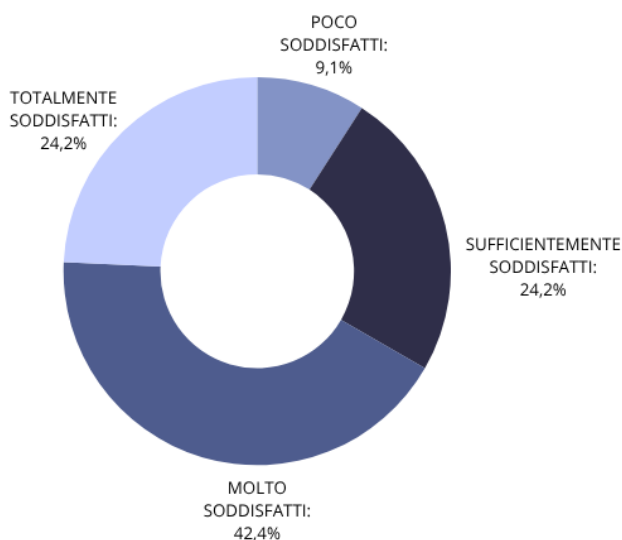
Qualità degli spazi comuni



Qualità delle stanze e degli arredi/alloggio ad uso personale



VALUTAZIONE QUALITA' DEL SERVIZIO OSPITALITA'



Nell'area "ospitalità" gli indici di soddisfazione risultano tutti migliorati, anche se sale dal 4 al 9% la percentuale di chi si dichiara *poco soddisfatto* di quest'area.

In leggero miglioramento anche i punteggi inerenti alla valutazione dell'esperienza in comunità.

TUTTE LE STRUTTURE

Il rapporto con le mie compagne/ altri nuclei familiari è stato positivo



L'esperienza mi ha aiutato a maturare



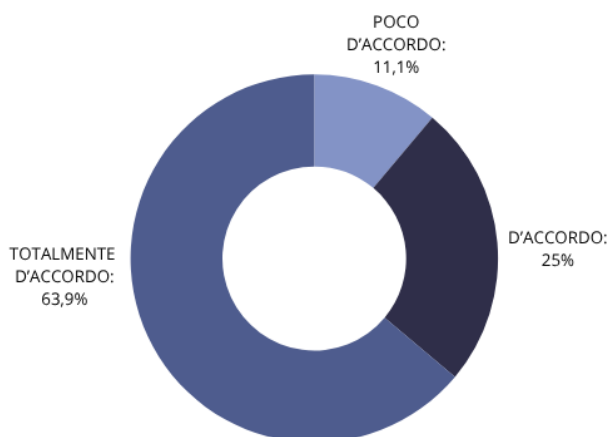
Mi sento più sicura e autonoma



Conserverò dei buoni ricordi dell'esperienza fatta



VALUTAZIONE QUALITA' DELL'ESPERIENZA



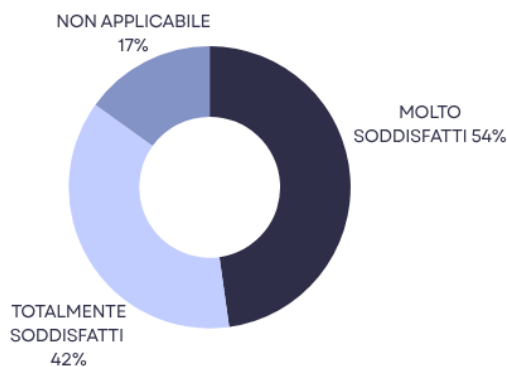
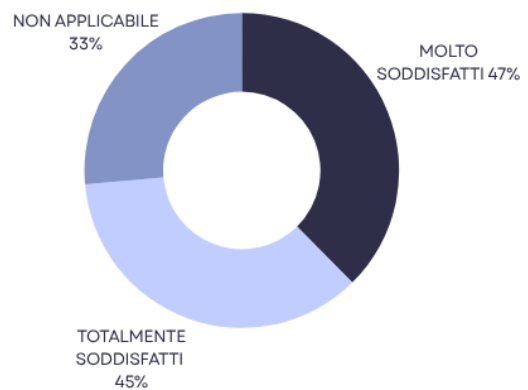
ASPETTI VALUTATIVI DELLA SODDISFAZIONE DEGLI ENTI INVIANTI

Nonostante tradizionalmente non sia sempre facile ottenere feedback valutativi espressi da parte degli enti invianti, entro il 30/09 sono stati raccolti n. 6 questionari (n. 3 afferenti all'Ancora e n. 3 alla Corte della Trinità) mentre 4 sono le amministrazioni che, anche contattate più volte con riferimento ad ospiti diversi, non hanno mai fatto pervenire le valutazioni.

Complessivamente gli enti che hanno risposto si sono dichiarati tra il *molto* ed il *totalmente soddisfatti*, attribuendo questi due punteggi a quasi tutti gli items proposti. Fa eccezione una sola valutazione a cavallo tra il *molto* ed il *sufficientemente soddisfatto* che un ente ha attribuito alla qualità degli spazi interni ed esterni delle strutture (in questo specifico caso con riferimento alla Corte). Se, sotto il profilo statistico, si è deciso di rilevare il dato peggiorativo tra le due valutazioni (quindi *sufficiente*), dall'altro si prende atto dell'implicito suggerimento di ampliare il range delle valutazioni inserendo un valore intermedio tra il *molto soddisfatto* ed il *sufficientemente soddisfatto*.

AREA EDUCATIVA Punteggi medi e quesiti

- Livello di ospitalità percepita
- Capacità di problem solving
- Flessibilità operativa e progettuale
- Livello di professionalità percepita
- Qualità degli interventi educativi a favore dell'ospite
- Qualità degli interventi educativi a favore della famiglia (incontri protetti, accoglienze...)
- Sostegno allo studio
- Progettazione e condivisione del PEI
- Efficacia della comunicazione (e-mail, telefonate, incontri di verifica)
- Puntualità e precisione nella produzione ed invio di relazioni/report



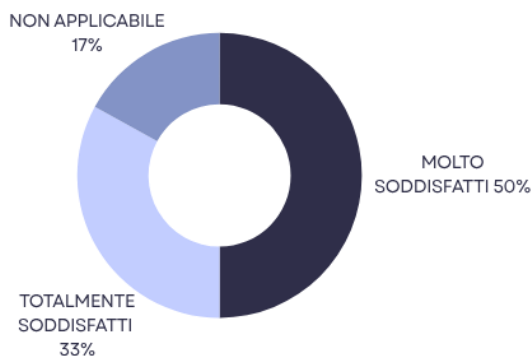
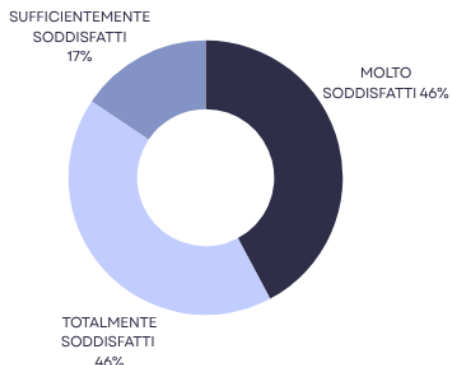
AREA COMUNICATIVA Punteggi medi e quesiti

- Facilità ad ottenere informazioni inerenti l'andamento del progetto
- Chiarezza e facilità di compilazione della modulistica all'atto dell'accoglienza
- Chiarezza e facilità di consultazione del Servizio e Tariffe
- Facilità di accesso e di consultazione del sito web

AREA STRUTTURA

Punteggi medi e quesiti

- Qualità locali (camere/appartamento)
- Qualità degli spazi interni ad uso comune
- Qualità degli spazi esterni (giardino, pertinenze)
- Ordine e pulizia degli spazi



AREA AMMINISTRATIVA

Punteggi medi e quesiti

- Qualità della gestione degli aspetti amministrativi

GIUDIZIO COMPLESSIVO

Punteggi medi e quesiti

- Qualità complessiva delle prestazioni offerte
- Grado di soddisfazione delle aspettative presenti al momento dell'inserimento



ASPETTI VALUTATIVI INTERNI: IL MONITORAGGIO DEI PEI

Nel periodo considerato (dal 01/10/2024 al 30/09/2025) sono stati complessivamente gestiti n. 60 PEI. Di questi, si rileva un 45% di progetti con andamento positivo, in calo rispetto alle percentuali del periodo precedente. Sono tuttavia diminuiti anche i PEI con andamento negativo (dal 17% al 13% di quest'anno) compensati dall'aumento di PEI con andamento stabile (che si attesta al 42%). Per ciascun PEI vengono attentamente valutati gli elementi interni ed esterni aventi influenza sull'andamento del progetto, al fine di rilevare punti di forza e di debolezza del sistema.

Si ritiene di poter confermare che il processo educativo in generale sia performante, pur mancando, in particolare nella struttura socioeducativa L'Ancora, di una continuità di personale e quindi di un gruppo di lavoro stabile.

IMPATTO ECONOMICO

Analizzare i principali dati economico-finanziari della Cooperativa permette di comprendere la solidità della struttura e quindi la garanzia della continuità di realizzazione delle attività, la capacità di intercettazione di risorse economiche e la conseguente generazione di valore economico, nonché il margine annuale conseguito e quindi l'andamento di breve. I dati economico-finanziari forniscono inoltre indicatori della ricaduta economica de L'Ancora sul territorio.

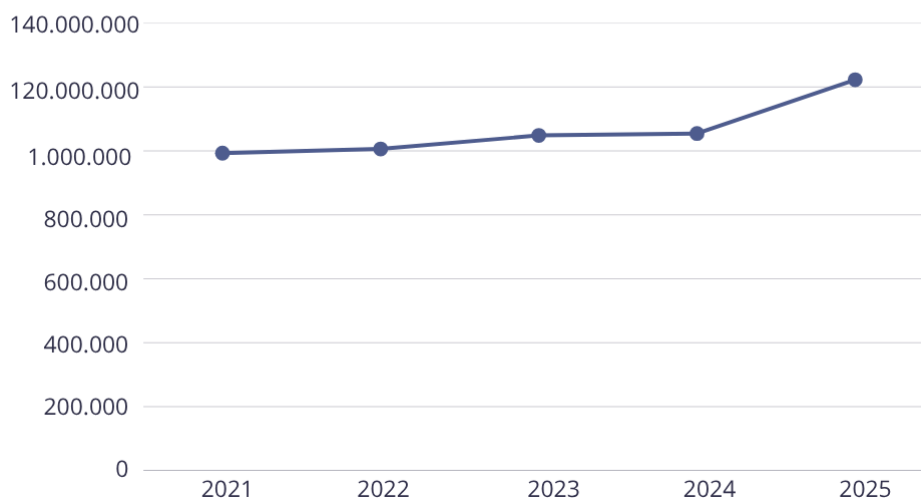
IL PESO ECONOMICO

PATRIMONIO	€ 1.053.656
VALORE DELLA PRODUZIONE	€ 1.232.397
RISULTATO D'ESERCIZIO	€ 151.981

DIMENSIONE ECONOMICO-PATRIMONIALE

Tra i principali indicatori significativi per la dimensione della Cooperativa troviamo i ricavi per le prestazioni assistenziali, che nel 2025 sono stati pari a 1.222.682 Euro, in crescita del 16% rispetto all'anno precedente e con un trend positivo ininterrotto negli ultimi 5 anni, dimostrando la capacità della Cooperativa di continuare ad essere in una posizione stabile nel contesto dei servizi assistenziali e di generare valore economico crescente sul territorio.

ANDAMENTO RICAVI PER SERVIZI ASSISTENZIALI

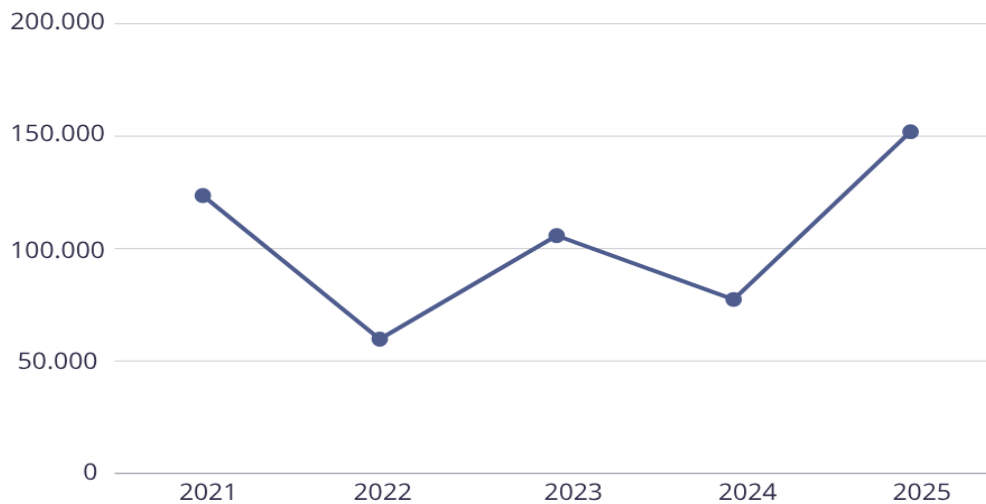


I costi sono ammontati a 1.114.938 Euro, di cui il 65% rappresentati da costi del personale dipendente. L'indice di mutualità nel 2025 si è attestato al 64%, validandone la solida prevalenza.

COSTI TOTALI	€ 1.114.938
COSTI DEL PERSONALE DIPENDENTE	€ 726.053
COSTO DEL PERSONALE DIPENDENTE SOCIO	€ 463.015

Il rapporto tra costi e ricavi ha confermato anche quest'anno un risultato economico positivo, confermando l'equilibrio stabilmente in utile degli ultimi esercizi.

ANDAMENTO DEL RISULTATO ECONOMICO



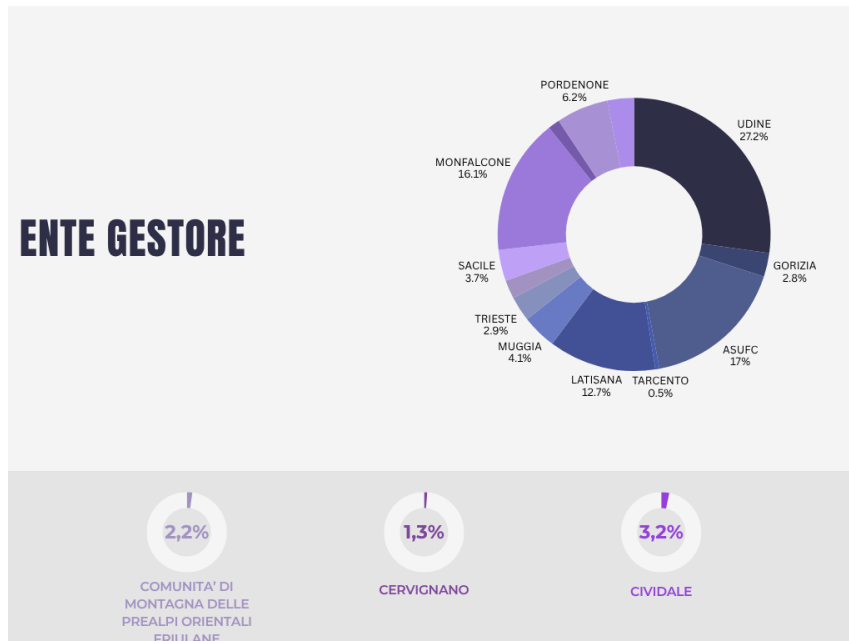
Osservando invece alcune dimensioni della situazione patrimoniale si rileva che il patrimonio netto ammonta a 1.053.656 Euro, composto per il 3,87% dalle quote dei soci (capitale sociale) ed il restante dalle riserve.

PATRIMONIO NETTO	€ 1.053.656
CAPITALE SOCIALE	€ 40.757
RISERVE	€ 860.918

La stabilità della Cooperativa è rappresentata anche dalle immobilizzazioni, che complessivamente ammontano a 1.040.427 Euro. Tra di esse trovano posto le strutture di proprietà nelle quali vengono svolti i servizi erogati ed i consistenti investimenti fatti su quelle in comodato d'uso. L'attività condotta in queste strutture ha un valore aggiunto per la collettività in termini di riqualificazione economica e sociale.

LA PROVENIENZA DELLE RISORSE FINANZIARIE

L'analisi dell'origine e delle caratteristiche delle risorse immesse nella realizzazione dei servizi dimostra che le attività erogate sono realizzate, al momento, esclusivamente su mandato degli Ambiti di gestione dei servizi sociali regionali.



Il valore della produzione della Cooperativa è rappresentato per il 97% dai ricavi delle prestazioni dei servizi erogati, essendo minimi i contributi in conto esercizio. Tra le fonti di ricavo rientrano anche le erogazioni liberali da privati, enti e associazioni il cui valore, molto più che sotto il profilo bilancistico, pesa come indice della sensibilità del territorio nella mission sociale.

IMPATTO AMBIENTALE

I PRINCIPALI INDICATORI AMBIENTALI

L'Ancora, La Sorgente e la Corte della Trinità, essendo strutture residenziali, per tipologia di impatto ambientale sono rapportate alla gestione di un comune ambiente domestico. Per tale motivo, si ritiene che gli indicatori da tenere monitorati siano principalmente relativi al funzionamento della quotidianità e quindi al costo delle risorse; da qui il monitoraggio dei costi di energia elettrica, acqua e gas.

IL MONITORAGGIO DEI COSTI DELLE RISORSE

Vengono analizzati i costi annuali delle principali risorse energetiche per ciascuna struttura e parametrati sul numero totale degli utenti presenti.

Si rileva, presso L'Ancora, un positivo calo di tutti gli indici, con un considerevole - 28.8% per il gas.

COSTI ANNUALI L'ANCORA



COSTO MEDIO PER OSPITE L'ANCORA



COSTI ANNUALI CORTE DELLA TRINITA'



COSTO MEDIO PER OSPITE CORTE DELLA TRINITA'



Anche in Corte complessivamente c'è stata una diminuzione dei costi, tranne per l'energia elettrica, la cui spesa totale è lievemente aumentata (+ 6.5%)

COSTI ANNUALI LA SORGENTE



COSTO MEDIO PER OSPITE LA SORGENTE



In Sorgente, invece, cala il consumo di acqua ma aumentano sia il consumo di gas (+7.8%), sia il consumo di energia elettrica (+32.6%).

PROGETTI PER LA SALVAGUARDIA DELL'AMBIENTE

Per garantire un esiguo impatto ambientale della Cooperativa, si è ritenuto importante valorizzare la consapevolezza di ospiti ed operatori ad un uso corretto e responsabile delle risorse. Questo in particolar modo attraverso la formazione continua, data la molteplicità delle problematiche relative alla gestione di utenti sempre nuovi o comunque con abitudini diverse.

Nello specifico, particolare attenzione viene posta ad evitare sprechi di risorse idriche ed energetiche nell'utilizzo quotidiano delle strutture. Si cerca inoltre di orientare gli acquisti verso la predilezione per beni durevoli che devono presentare tra le proprie caratteristiche tecnologiche, ove possibile, anche un alto livello di risparmio energetico. In tutte le strutture viene infine applicato il metodo di una rigorosa raccolta differenziata dei rifiuti.

ANALISI CONCLUSIVE

L'Ancora Cooperativa Sociale utilizza gli strumenti rendicontativi del Bilancio Sociale e della certificazione Iso 9001 per effettuare periodicamente (almeno una volta all'anno) una valutazione dei rischi e delle opportunità che è necessario affrontare per il raggiungimento degli obiettivi attesi. Determina altresì le azioni necessarie per la mitigazione di rischi individuati e per la valorizzazione delle opportunità, di cui poi analizza il conseguimento e l'efficacia.

Anche sulla base di quanto emerge da tale analisi, unita al monitoraggio di una serie di KPI (key performance indicator) opportunamente individuati, la direzione della Cooperativa programma un asset di obiettivi specifico per ogni anno (nel rispetto degli obiettivi quadro stabiliti nella politica della qualità) che vengono poi valutati nel loro stato di raggiungimento.

Questi gli obiettivi stabiliti per il prossimo anno.

Obiettivo	Processo	Valore (indice di conseguimento dell'obiettivo)	Ente responsabile	Azioni da attuare/risorse e necessarie	Da realizzare entro il
Mantenimento del certificato Iso 9001	Gestione qualità	Superamento audit periodico	RSQ	Verifiche ispettive e gestione documentale del sistema qualità	31/12/26
Strutturare un progetto di formazione del personale cofinanziato da un ente esterno	Direzione	Almeno un progetto di formazione cofinanziato	Direzione, coordinatore	Individuazione cofinanziatore, progettazione ed esecuzione del progetto di formazione	30/06/26
Definizione operativa del nuovo servizio da offrire in Casa Teresa	Direzione	Definizione aspetti autorizzativi/normativi e business plan	Direzione/ Coordinatore	Confronto con i Servizi per l'inquadramento normativo, disbrigo degli adempimenti burocratici e redazione business plan	30/06/26

Data la sensibilità delle informazioni, per approfondimenti si rimanda al Riesame della Direzione del 10/10/2025.

Si segnala la non sussistenza di contenziosi/controversie in atto.

NOTA METODOLOGICA

Il Bilancio Sociale è uno strumento di monitoraggio, rendicontazione e comunicazione del processo di gestione responsabile e sostenibile dell'organizzazione.

Attraverso lo strumento del Bilancio Sociale la Società Cooperativa Sociale L'Ancora intende:

- costruire uno strumento di informazione rivolto ai soci, ai lavoratori, agli enti pubblici, alle organizzazioni no-profit, al movimento cooperativo e a tutti gli altri stakeholders della Cooperativa;
- mostrare sia i comportamenti, sia l'impatto sociale, che la Cooperativa produce su tutti gli interlocutori sociali che hanno relazione con essa;
- dimostrare coerenza con la Missione, rendicontare i risultati conseguiti e le azioni poste in essere per raggiungerli.

La "Missione" definisce l'identità della Cooperativa, i suoi caratteri distintivi e si basa sul modo di essere, di operare, di comportarsi, sugli obiettivi, sulle finalità e nel modo di verificare i risultati raggiunti.

Sono state trattate:

- L'identità dell'azienda che implica l'esplicitazione dell'assetto istituzionale, della missione, dei valori etici di riferimento e del disegno strategico.
- La relazione sociale che espone sinteticamente i risultati ottenuti in relazione agli impegni, ai programmi ed agli effetti sui singoli portatori di interesse "stakeholders".
- La dimensione economica che, con la produzione e distribuzione del valore aggiunto, rappresenta il principale tramite di relazione con il bilancio d'esercizio e che rende evidente l'effetto economico che l'attività d'impresa ha prodotto sulle principali categorie di "stakeholders".
- La dimensione ambientale che mira a realizzare e a confermare nel tempo uno sviluppo sostenibile in cui viene perseguito un equilibrio fra le esigenze della crescita economica e le ragioni della natura e dell'ambiente.

RIFERIMENTI NORMATIVI

Per la redazione del presente Bilancio Sociale si è fatto riferimento ai Principi di Redazione del Bilancio Sociale elaborati dal Gruppo di Studio per il Bilancio Sociale (GBS) nel 2001.

Dal punto di vista normativo sono stati seguiti principi, elementi informativi e criteri minimi di redazione previsti dalla Legge Regionale 20/2006, art. 27 per l'adeguamento all'obbligo di redazione annuale da parte delle cooperative sociali.

I contenuti delle linee Guida Nazionali ai sensi del Decreto del Ministero del Lavoro e delle politiche sociali 4/07/2019 n. 161530 "Adozione delle linee guida per la redazione del bilancio sociale degli enti del terzo settore", attuative del D.Lgs 112/2017 (Riforma dell'impresa sociale), sono altresì sviluppati nel presente elaborato secondo la seguente tabella di raccordo.

Entrambe le linee guida sono quindi state recepite e organizzate a livello testuale in forma personalizzata e confrontabile con le edizioni precedenti.

LINEE GUIDA MINISTERIALI		RIF. INDICE PRESENTE ELABORATO
SEZIONE	CONTENUTI	PARAGRAFI
1. METODOLOGIA	<ol style="list-style-type: none"> 1) Eventuali standard di rendicontazione utilizzati 2) Cambiamenti significativi di perimetro o metodi di misurazione rispetto al precedente periodo di rendicontazione 3) Altre informazioni utili a comprendere il processo e la metodologia di rendicontazione 	<ul style="list-style-type: none"> • Nota metodologica
2. INFO GENERALI	<ol style="list-style-type: none"> 1) Denominazione 2) CF 3) PIVA 4) Forma giuridica 5) Indirizzo sede legale 6) Altre sedi 7) Aree territoriali di operatività 8) Valori e finalità perseguite (missione della cooperativa) 9) Attività statutarie individuate rif. art. 2 del D. Lgs. 112/2017 (oggetto sociale) 10) Collegamenti con altri ETS (inserimento in reti, gruppi di imprese sociali, ecc.) 11) Contesto di riferimento 	<ul style="list-style-type: none"> • L'identità della Cooperativa
3. STRUTTURA, GOVERNO, AMMINISTRAZIONE	<ol style="list-style-type: none"> 1) Consistenza e composizione della base sociale 2) Sistema di governo e controllo, articolazione, responsabilità e composizione degli organi (indicando in ogni caso i nominativi degli amministratori e degli altri soggetti che ricoprono cariche istituzionali, data di prima nomina, periodo per il quale rimangono in carica, nonchè eventuali cariche o incaricati espressione di specifiche categorie di soci) 3) (Se rilevante rispetto alle previsioni statutarie) approfondimento sugli aspetti relativi alla democraticità interna e alla partecipazione dei soci alla vita della cooperativa 4) Mappatura dei principali stakeholders (personale, soci, finanziatori, clienti/utenti, fornitori, pubblica amministrazione, collettività) e modalità del loro coinvolgimento 	<ul style="list-style-type: none"> • Struttura, governo e amministrazione • Stakeholders
4. PERSONE CHE OPERANO NELLA COOPERATIVA	<ol style="list-style-type: none"> 1) Tipologie, consistenza e composizione del personale che ha effettivamente operato per la cooperativa (con esclusione quindi dei lavoratori distaccati presso altre cooperative/ETS, c.d. distaccati «out»): 1.1) con una retribuzione (a carico della cooperativa o di altri soggetti); 1.2) o a titolo volontario 2) Attività di formazione e valorizzazione realizzate, contratto di lavoro applicato ai dipendenti/soci lavoratori e natura delle attività svolte dai volontari 	<ul style="list-style-type: none"> • Impatto sociale – uno sguardo sulle persone • Struttura, governo e amministrazione

	<p>3) Struttura dei compensi, delle retribuzioni, delle indennità di carica e modalità e importi dei rimborsi ai volontari</p> <p>4) Emolumenti, compensi o corrispettivi a qualsiasi titolo attribuiti ai componenti degli organi di amministrazione e controllo</p>	
<p>5. OBIETTIVI FINALITA'</p>	<p>1) Informazioni qualitative e quantitative sulle azioni realizzate nelle diverse aree di attività, sui beneficiari diretti e indiretti, sugli output risultanti dalle attività poste in essere e, per quanto possibile, sugli effetti di conseguenza prodotti sui principali portatori di interessi. Se pertinenti possono essere inserite informazioni relative al possesso di certificazioni di qualità. Le attività devono essere esposte evidenziando la coerenza con le finalità della cooperativa, il livello di raggiungimento degli obiettivi di gestione individuati, gli eventuali fattori risultati rilevanti per il raggiungimento (o il mancato raggiungimento/ scostamento) degli obiettivi programmati.</p> <p>2) Elementi/fattori che possono compromettere il raggiungimento dei fini istituzionali e procedure poste in essere per prevenire tali situazioni</p>	<ul style="list-style-type: none"> • Impatto sociale – uno sguardo sugli ospiti • Impatto economico • Struttura, governo e amministrazione • Analisi conclusive
<p>6. SITUAZIONE ECONOMICO-FINANZIARIA</p>	<p>1) Provenienza delle risorse economiche con separata indicazione dei contributi pubblici e privati</p> <p>2) Specifiche informazioni sulle attività di raccolta fondi: finalità generali e specifiche delle raccolte effettuate nel periodo di riferimento, strumenti utilizzati per fornire informazioni al pubblico sulle risorse raccolte e sulla destinazione delle stesse</p> <p>3) Segnalazioni da parte degli amministratori di eventuali criticità emerse nella gestione ed evidenziazione delle azioni messe in campo per la mitigazione degli effetti negativi</p>	<ul style="list-style-type: none"> • Impatto economico • Stakeholders • Struttura, governo e amministrazione
<p>7. ALTRE INFORMAZIONI</p>	<p>1) Indicazioni su contenziosi/controversie in corso che sono rilevanti ai fini della rendicontazione sociale</p> <p>2) Informazioni di tipo ambientale, solo se rilevanti, con riferimento alle attività della cooperativa: 2.1) tipologie di impatto ambientale connesse alle attività svolte; 2.2) politiche e modalità di gestione di tali impatti; 2.3) indicatori di impatto ambientale (consumi di energia e materie prime, produzione di rifiuti ecc.) e variazione dei valori assunti dagli stessi; 2.4) nel caso delle cooperative che operano nei settori sanitario, agricolo, ecc., in considerazione del maggior livello di rischi ambientali connessi, potrebbe essere opportuno enucleare un punto specifico («Informazioni ambientali») prima delle «altre informazioni», per trattare l'argomento con un maggior livello di approfondimento</p>	<ul style="list-style-type: none"> • Analisi conclusive • Impatto ambientale • Struttura, governo e amministrazione

- | | | |
|--|---|--|
| | <p>3) Altre informazioni di natura non finanziaria, inerenti gli aspetti di natura sociale, la parità di genere, il rispetto dei diritti umani, la lotta contro la corruzione, ecc.</p> <p>4) Informazioni sulle riunioni degli organi deputati alla gestione e all'approvazione del bilancio, numero dei partecipanti, principali questioni trattate e decisioni adottate nel corso delle riunioni</p> | |
|--|---|--|

METODOLOGIA DI LAVORO UTILIZZATA

Le scelte metodologiche adottate per la redazione del Bilancio Sociale possono essere illustrate attraverso la descrizione delle principali tappe che hanno contraddistinto il lavoro effettuato e qui riportato.

ORGANIZZAZIONE DEL LAVORO

Il Consiglio di Amministrazione ha nominato il Gruppo di Lavoro a cui affidare il compito di responsabilità dell'attività di rendicontazione sociale.

Questa prima fase è stata caratterizzata da una serie di incontri del Gruppo di Lavoro per l'organizzazione della redazione del Bilancio Sociale, con lo scopo di esplicitare le finalità di progetto da parte della Cooperativa e procedere all'analisi della cultura organizzativa, degli obiettivi e delle strategie attuali e future.

PROGRAMMA DELLE ATTIVITÀ DI RENDICONTAZIONE SOCIALE

Il piano di lavoro ha previsto la realizzazione delle seguenti attività:

- condivisione dell'identità e dei valori della Cooperativa;
- identificazione degli obiettivi strategici;
- mappatura degli stakeholders;
- raccolta dei dati informativi;
- analisi dei risultati/effetti conseguiti dalle attività della Cooperativa;
- identificazione degli indicatori necessari al monitoraggio delle scelte strategiche ed operative attuate e di quelle future;
- stesura del documento.

APPROVAZIONE E DIFFUSIONE DEL BILANCIO SOCIALE

Il Gruppo di Lavoro ha presentato il documento redatto al Consiglio di Amministrazione della Cooperativa, il quale ha provveduto a discutere e approvare il Bilancio Sociale.

La Cooperativa L'Ancora ha scelto di utilizzare il Bilancio Sociale quale strumento preferenziale per la comunicazione e la condivisione dell'impegno e dei risultati fino ad ora realizzati e delle scelte strategiche programmate nel medio-lungo periodo. Il Bilancio Sociale ha comunque una duplice valenza e rappresenta:

- il bilancio della vita interna, nel quale i soci e i lavoratori individuano un valore positivo e sociale e con il quale si realizza il bilancio di verifica della gestione economico-sociale e del management;
- il bilancio dell'impatto sociale della Cooperativa all'esterno, capace di trasmettere un'idea di valore d'impresa e di qualità dei servizi alla persona che sia conforme alla natura

delle “cooperative sociali”, che hanno lo scopo di “perseguire l'interesse generale dalla comunità, la promozione umana e all'integrazione sociale dei cittadini” (Legge381/91).

Il Bilancio Sociale 2025 è stato realizzato sotto forma di documento digitale tramite l'utilizzo dei terminali della Cooperativa dal personale interno.

Tutti i diritti sono riservati.

Per la pubblicità, il documento è stato successivamente stampato o inviato a mezzo posta elettronica dall'indirizzo de L'Ancora: info@lancora-coopsoc.it.

Il Bilancio Sociale 2025 viene consegnato direttamente ai Soci presenti durante l'Assemblea dei Soci del 28/04/2026; viene inoltre pubblicato sul sito della Cooperativa, nella bacheca digitale interna e viene messo a disposizione di tutti gli stakeholders.